

# รายงานประจำปี 2563



องค์การบริหารส่วนตำบลคีรีราษฎร์  
อำเภอพพระ จังหวัดตาก

องค์การบริหารส่วนตำบลคีรีราษฎร์  
ตำบลคีรีราษฎร์ อำเภอพพระ จังหวัดตาก



ประกาศองค์การบริหารส่วนตำบลคีรีราษฎร์  
เรื่อง การรายงานผลการดำเนินงานประจำปี พ.ศ. ๒๕๖๓

\*\*\*\*\*

ด้วยรัฐธรรมนูญแห่งราชอาณาจักรไทย พุทธศักราช ๒๕๕๐ มาตรา ๒๘๗ วรรค ๓ บัญญัติให้องค์กรปกครองส่วนท้องถิ่น ต้องรายงานผลการดำเนินงานต่อประชาชนในเรื่องการจัดทำงบประมาณ การใช้จ่าย และผลการดำเนินงานในรอบปี เพื่อให้ประชาชนมีส่วนร่วมในการตรวจสอบ และกำกับการบริหารจัดการองค์การปกครองส่วนท้องถิ่น และตามระเบียบกระทรวงมหาดไทย ว่าด้วยการจัดทำแผนพัฒนาขององค์กรปกครองส่วนท้องถิ่น พ.ศ. ๒๕๔๘ หมวด ๖ ข้อ ๒๙ (๓) และระเบียบกระทรวงมหาดไทย ว่าด้วยการจัดทำแผนพัฒนาขององค์กรปกครองส่วนท้องถิ่น พ.ศ. ๒๕๖๐ ข้อ ๑๓ และ ๑๔ ให้ คณะกรรมการติดตามและประเมินผลแผนพัฒนาท้องถิ่น รายงานผลและเสนอความเห็นซึ่งได้จากการติดตามและประเมินผลแผนพัฒนาต่อผู้บริหารท้องถิ่น เพื่อให้ผู้บริหารท้องถิ่นเสนอต่อสภาท้องถิ่น และคณะกรรมการพัฒนาท้องถิ่น พร้อมทั้งประกาศผลการติดตามและประเมินผลแผนพัฒนาให้ประชาชนในท้องถิ่นทราบในที่เปิดเผยภายในสิบห้าวันนับแต่วันรายงานผลและเสนอความเห็นดังกล่าวและต้องปิดประกาศไว้เป็นระยะเวลาไม่น้อยกว่าสามสิบวันโดยอย่างน้อยปีละหนึ่งครั้งภายในเดือนธันวาคมของทุกปี ตามระเบียบกระทรวงมหาดไทย ว่าด้วยการจัดทำแผนพัฒนาขององค์กรปกครองส่วนท้องถิ่น (ฉบับที่ ๒) พ.ศ. ๒๕๕๙ ข้อ ๑๓ (๓)

ดังนั้น เพื่อการปฏิบัติให้เป็นไปตามเจตนารมณ์ของรัฐธรรมนูญแห่งราชอาณาจักรไทย พุทธศักราช ๒๕๕๐ มาตรา ๒๘๗ วรรค ๓ และตามระเบียบกระทรวงมหาดไทยว่าด้วยการจัดทำแผนพัฒนาขององค์กรปกครองส่วนท้องถิ่น พ.ศ. ๒๕๔๘ ข้อ ๓๐ (๕) องค์การบริหารส่วนตำบลคีรีราษฎร์ จึงขอประกาศผลการดำเนินงานการจัดทำงบประมาณ การใช้จ่าย และผลการดำเนินงาน รวมทั้งการติดตามและประเมินผลแผนพัฒนาท้องถิ่น ในรอบปีงบประมาณ พ.ศ. ๒๕๖๓ มาเพื่อให้ประชาชนได้มีส่วนร่วมในการตรวจสอบและกำกับการบริหารจัดการองค์การบริหารส่วนตำบลคีรีราษฎร์ต่อไป

จึงประกาศมาเพื่อทราบโดยทั่วกัน

ประกาศ ณ วันที่ ๓๐ เดือน ธันวาคม พ.ศ. ๒๕๖๓

( นายชานน โชติคคณานต์ )

นายกองค์การบริหารส่วนตำบลคีรีราษฎร์



## ความเป็นมาขององค์การบริหารส่วนตำบลคีรีราษฎร์

### อำเภอพบพระ จังหวัดตาก

องค์การบริหารส่วนตำบลคีรีราษฎร์ ก่อตั้งขึ้นในปี ๒๕๕๒ โดยประกาศกระทรวงมหาดไทย เรื่องจัดตั้งองค์การบริหารส่วนตำบล วันที่ ๑๑ สิงหาคม ๒๕๕๒ โดยที่มาตรา ๔๐ และมาตรา ๔๑ แห่งพระราชบัญญัติสภาตำบลและองค์การบริหารส่วนตำบล พ.ศ.๒๕๓๗ บัญญัติให้จัดตั้งองค์การบริหารส่วนตำบล และให้โอนบรรดางบประมาณ ทรัพย์สิน สิทธิ สิทธิเรียกร้อง หนี้ และเจ้าหน้าที่ของสภาตำบลไปเป็นขององค์การบริหารส่วนตำบล

สถานที่ตั้ง เลขที่ ๙๙๙ หมู่ที่ ๙ บ้านใหม่คีรีราษฎร์ ตำบลคีรีราษฎร์ อำเภอพบพระ จังหวัดตาก เดิมตั้งอยู่ในที่ดินของสถานีอนามัยบ้านร่มเกล้า ๑ หมู่ที่ ๙ บ้านใหม่คีรีราษฎร์ ตำบลคีรีราษฎร์ เนื้อที่ประมาณ ๒ ไร่ ตัวอาคารเป็นเรือนไม้ชั้นเดียว เดิมเป็นสถานีอนามัยบ้านร่มเกล้า ๑ และได้ย้ายไปก่อสร้างหลังใหม่

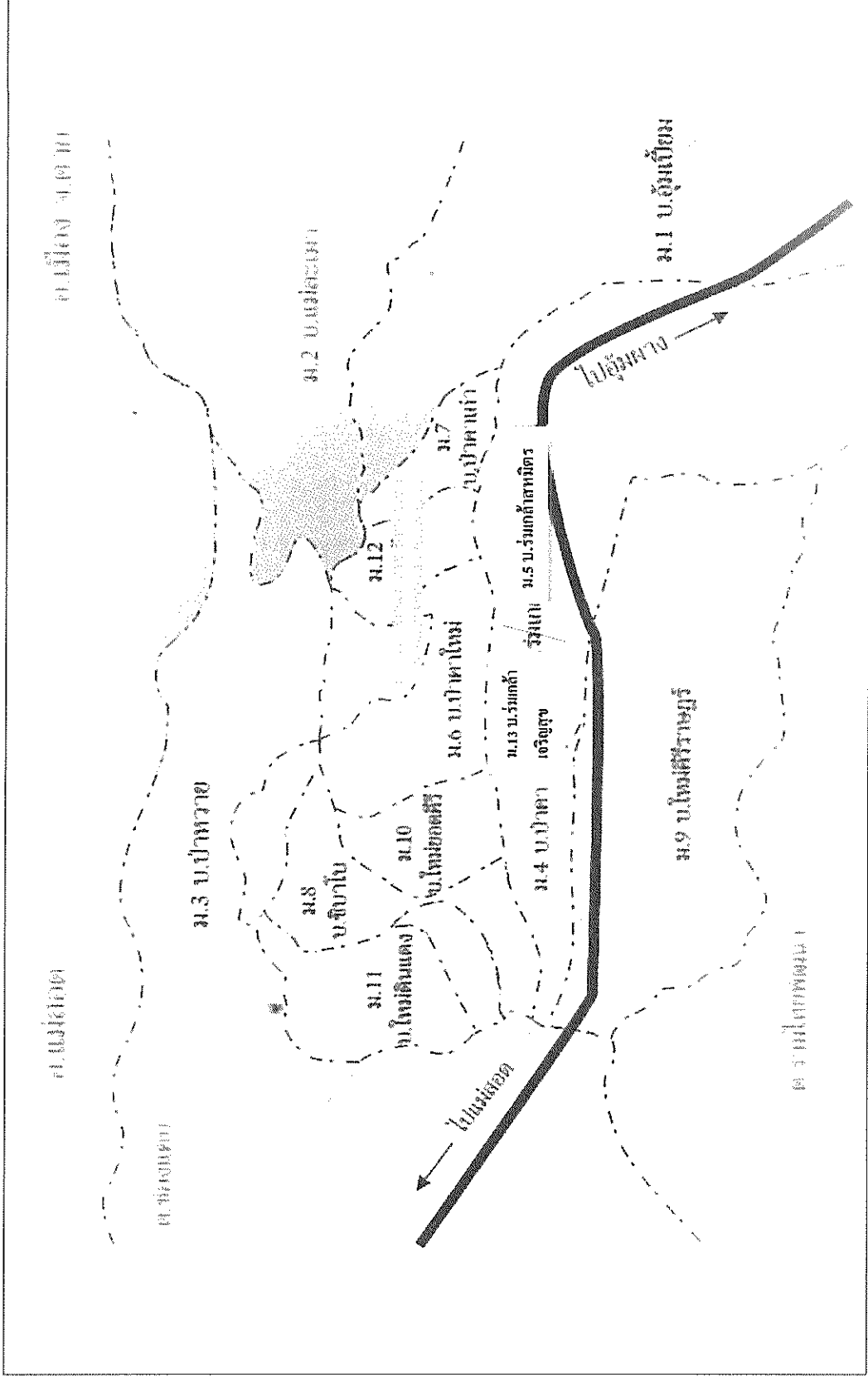
ต่อมาในปี ๒๕๕๐ ได้ดำเนินการขออนุญาตเข้าใช้พื้นที่ในเขตป่าสงวนแห่งชาติ ป่าแม่สอด เพื่อก่อสร้างที่ทำการองค์การบริหารส่วนตำบลคีรีราษฎร์ ตามประกาศกรมป่าไม้ เรื่อง กำหนดบริเวณพื้นที่ให้ส่วนราชการหรือองค์กรของรัฐเข้าใช้ประโยชน์ภายในเขตป่าสงวนแห่งชาติ ฉบับที่ ๓๖/๒๕๕๐ ลงวันที่ ๒๘ มิถุนายน ๒๕๕๐ รัฐมนตรีว่าการกระทรวงทรัพยากรธรรมชาติและสิ่งแวดล้อมได้โปรดพิจารณาอนุมัติ เมื่อวันที่ ๒๙ มิถุนายน ๒๕๕๐ ให้องค์การบริหารส่วนตำบลคีรีราษฎร์เข้าทำประโยชน์ในเขตป่าสงวนแห่งชาติ ป่าแม่สอด เพื่อก่อสร้างที่ทำการองค์การบริหารส่วนตำบลคีรีราษฎร์และศูนย์วัฒนธรรม ฯลฯ ท้องที่ตำบลคีรีราษฎร์ อำเภอพบพระ จังหวัดตาก เนื้อที่ ๑๐ ไร่ ๑ งาน ๖๐ ตารางวา มีการกำหนดระยะเวลา ๓๐ ปี

ตำบลคีรีราษฎร์ ตั้งอยู่ตอนบนก่อนไปทางทิศตะวันออกของอำเภอพบพระตามทางหลวงแผ่นดิน ถนนแม่สอด - อุ่มผาง ห่างจากที่ว่าการอำเภอพบพระมีระยะทาง ๓๕ กิโลเมตร ห่างจากจังหวัดตาก ระยะทาง ๑๓๐ กิโลเมตร มีเนื้อที่ประมาณ ๕๙๕.๔๔ ตารางกิโลเมตรหรือประมาณ ๓๗๒,๗๗๒ ไร่ มีพื้นที่ใหญ่ที่สุดในอำเภอพบพระ

### อาณาเขต

ทิศเหนือ	ติดต่อกับตำบลมหาวัน อำเภอแม่สอด และอำเภอเมืองตาก
ทิศใต้	ติดต่อกับตำบลโมโกร อำเภออุ่มผาง และสาธารณสุขแห่งสหภาพเมียนมาร์
ทิศตะวันออก	ติดต่อกับอำเภอโกสัมพีนคร จังหวัดกำแพงเพชร และอำเภอวังเจ้า
ทิศตะวันตก	ติดต่อกับตำบลช่องแคบ ตำบลรวมไทยพัฒนา ตำบลพบพระ อำเภอพบพระ

# แผนที่สังเขปตำบลศรีราชบุรี อำเภอพบพระ จังหวัดตาก



## ประชากร

ประชากร ณ เดือน พฤศจิกายน ๒๕๖๓ จำนวนครัวเรือนทั้งสิ้น ๕,๓๕๐ ครัวเรือน  
รวมทั้งสิ้น ๒๔,๖๓๕ คน เป็นชาย ๑๒,๓๘๖ คน เป็นหญิง ๑๒,๒๔๙ คน

หมู่ที่	ชื่อหมู่บ้าน	ครัวเรือน	จำนวนประชากร		
			ชาย	หญิง	รวม
๑	บ้านอ้อมเปี่ยม	๗๓๒	๒,๙๔๘	๒,๘๐๐	๕,๗๔๘
๒	บ้านแม่ละเมา	๕๖๔	๓๖๖	๓๗๓	๗๓๙
๓	บ้านป่าหวาย	๔๑๒	๕๑๖	๔๖๑	๙๗๗
๔	บ้านป่าคา	๕๑๔	๙๗๒	๙๕๗	๑,๙๒๙
๕	บ้านร่มเกล้าสหมิตร	๑,๒๔๘	๑,๖๕๑	๑,๖๗๐	๓,๓๒๑
๖	บ้านป่าคาใหม่	๔๑๔	๙๖๙	๙๕๕	๑,๙๒๔
๗	บ้านป่าคาเก่า	๒๒๑	๕๗๔	๖๒๖	๑,๒๐๐
๘	บ้านชิบาโบ	๒๓๖	๗๕๙	๗๔๘	๑,๕๐๗
๙	บ้านใหม่ศิริราษฎร์	๔๓๙	๙๗๓	๙๙๕	๑,๙๖๘
๑๐	บ้านใหม่ยอดคีรี	๑๘๓	๕๓๙	๕๒๐	๑,๐๕๙
๑๑	บ้านใหม่ดินแดง	๒๔๑	๘๖๙	๘๔๑	๑,๗๑๐
๑๒	บ้านห้วยไผ่	๑๔๖	๔๗๙	๔๕๗	๙๓๖
๑๓	บ้านร่มเกล้าเจริญสุข	๔๑๑	๗๗๑	๘๔๖	๑,๖๑๗
ยอดรวม		๕,๓๕๐	๑๒,๓๘๖	๑๒,๒๔๙	๒๔,๖๓๕

## วิสัยทัศน์

ประชาชนอยู่ดีกินดีเด็กและเยาวชนมีจริยธรรมน้อมนำประเพณีเป็นเลิศ

## จุดมุ่งหมายเพื่อการพัฒนา

๑. ประชาชนได้รับการบริการจากการบริหารกิจการบ้านเมืองที่ดี มีการคมนาคมสะดวก รวดเร็ว ลดอุบัติเหตุจากการจราจรการใช้ถนน
๒. ประชาชนมีอาชีพและรายได้พอเพียง มีมูลค่าสินค้าการเกษตรและบริการให้สูงขึ้น ขยายฐานการผลิตการเกษตรเพื่อเพิ่มความสามารถในการแข่งขัน
๓. ช่องทางการรับรู้ข้อมูลข่าวสารที่ทันสมัยของประชาชนเพิ่มขึ้น พัฒนาศักยภาพและขีดความสามารถของประชาชนให้มีการเสริมสร้างความเข้มแข็ง วัฒนธรรม ของชุมชนให้คิดเป็นทำเป็นและแก้ไขปัญหาได้
๔. การพัฒนาสิ่งแวดล้อม พัฒนาแหล่งท่องเที่ยวเพิ่มเติมที่มีศักยภาพและที่ค้นพบใหม่ ๆ
๕. ประชาชนมีความเข้มแข็งในชุมชน



# คำแถลงนโยบาย

ของ

นายชานน โชติคคานนท์

นายกองค์การบริหารส่วนตำบลคีรีราษฎร์

แถลงต่อสภาองค์การบริหารส่วนตำบลคีรีราษฎร์

เมื่อวันที่ ๕ เดือน กรกฎาคม พ.ศ. ๒๕๕๕

เรียนท่านประธานสภาองค์การบริหารส่วนตำบลคีรีราษฎร์ สมาชิกสภาองค์การบริหารส่วนตำบลคีรีราษฎร์ กำนัน ผู้ใหญ่บ้าน หัวหน้าส่วนราชการ พนักงานส่วนตำบลและแขกผู้ทรงเกียรติที่เคารพทุกท่าน

ตามที่องค์การบริหารส่วนตำบลคีรีราษฎร์ ได้จัดให้มีการเลือกตั้งสมาชิกสภาท้องถิ่นและผู้บริหารท้องถิ่น เมื่อวันที่ ๑๙ พฤษภาคม ๒๕๕๕ ซึ่งเป็นการเลือกตั้งโดยตรงของประชาชน ตามที่กำหนดไว้ในพระราชบัญญัติสภาตำบลและองค์การบริหารส่วนตำบล พ.ศ.๒๕๓๗ แก้ไขเพิ่มเติมถึง (ฉบับที่ ๖) พ.ศ. ๒๕๕๒ กระผมได้รับความไว้วางใจจากพี่น้องประชาชนตำบลคีรีราษฎร์เลือกตั้ง ให้ดำรงตำแหน่งนายกองค์การบริหารส่วนตำบลคีรีราษฎร์ และคณะกรรมการการเลือกตั้งได้มีมติ ในการประชุม ครั้งที่ ๖๕/๒๕๕๕ เมื่อวันที่ ๑๔ มิถุนายน ๒๕๕๕ เห็นชอบให้ประกาศรับรองผลการเลือกตั้งสมาชิกสภาท้องถิ่นและผู้บริหารท้องถิ่นขององค์การบริหารส่วนตำบลคีรีราษฎร์ แล้วนั้น

อาศัยความในมาตรา ๕๘/๕ แห่งพระราชบัญญัติสภาตำบลและองค์การบริหารส่วนตำบล พ.ศ.๒๕๓๗ แก้ไขเพิ่มเติมถึง (ฉบับที่ ๖) พ.ศ.๒๕๕๒ กำหนดให้ ก่อนนายกองค์การบริหารส่วนตำบลเข้ารับหน้าที่ ให้ประธานสภาองค์การบริหารส่วนตำบล เรียกประชุมสภาองค์การบริหารส่วนตำบล เพื่อให้นายกองค์การบริหารส่วนตำบลแถลงนโยบายต่อสภาองค์การบริหารส่วนตำบล โดยไม่มีการ ลงมติ

กระผม นายชานน โชติคคานนท์ เป็นผู้ได้รับการเลือกตั้งเป็น นายกองค์การบริหารส่วนตำบลคีรีราษฎร์ และมีทีมผู้บริหาร ดังมีรายชื่อต่อไปนี้

นายอภิสิทธิ์	ชัยรัตนกุลเดช	รองนายกองค์การบริหารส่วนตำบลคีรีราษฎร์ คนที่ ๑
นายซีเพ่	พ่อคำ	รองนายกองค์การบริหารส่วนตำบลคีรีราษฎร์ คนที่ ๒
นายยิ่ง	แซ้ว้าง	เลขานุการนายกองค์การบริหารส่วนตำบล

ในฐานะคณะผู้บริหาร ผู้นำการบริหารองค์การบริหารส่วนตำบลคีรีราษฎร์ ด้วยความมุ่งมั่นและความตั้งใจจริงที่เสนอตัวอาสาเข้ามาพัฒนาองค์การบริหารส่วนตำบลคีรีราษฎร์ โดยวิถีแห่งระบบประชาธิปไตยและโดยความเห็นชอบจากพี่น้องประชาชนที่ให้ความไว้วางใจเข้ามาบริการงาน ด้วยความรู้ ความสามารถ สติปัญญาและศักยภาพที่มีอยู่ บริหารจัดการ เพื่อพัฒนาสนองตอบความต้องการพื้นฐาน ให้กับประชาชนในตำบลคีรีราษฎร์อย่างเต็มกำลังความสามารถ ได้กำหนดนโยบายการพัฒนาองค์การบริหารส่วนตำบลคีรีราษฎร์ โดยยึดมั่นในการปกครองระบอบประชาธิปไตย อันมีพระมหากษัตริย์ทรงเป็นประมุข ทั้งนี้แนวนโยบายมีความสอดคล้องกับ

แผนพัฒนาจังหวัด แผนพัฒนาอำเภอและแผนพัฒนาตำบล ครอบคลุมในอำนาจหน้าที่ ตามพระราชบัญญัติสภาตำบลและองค์การบริหารส่วนตำบล พ.ศ. ๒๕๓๗ แก้ไขเพิ่มเติม (ฉบับที่ ๖) พ.ศ.๒๕๕๒ และพระราชบัญญัติกำหนดแผนขั้นตอนกระจายอำนาจให้แก่องค์กรปกครองส่วนท้องถิ่น พ.ศ.๒๕๕๒ อีกทั้งสอดคล้องเชื่อมโยงกับทิศทางการพัฒนาประเทศชาติ ตามแผนพัฒนาเศรษฐกิจและสังคมแห่งชาติ ฉบับที่ ๑๐(พ.ศ. ๒๕๕๐ – ๒๕๕๔) และฉบับที่ ๑๑ (พ.ศ.๒๕๕๕-๒๕๕๙) ที่ได้กำหนดวิสัยทัศน์ไว้ เพื่อต้องการเห็นสังคมไทยเป็นสังคมอยู่เย็นเป็นสุข คนไทยมีคุณธรรม นำความรู้ รู้เท่าทันโลก ครอบคลุมอบอุ่น ชุมชนเข้มแข็ง สังคมสันติสุข เศรษฐกิจมีคุณธรรมเสถียรภาพและเป็นธรรม สิ่งแวดล้อมมีคุณภาพและทรัพยากรธรรมชาติยั่งยืน อยู่ภายใต้ระบบการบริหารจัดการประเทศที่มีธรรมาภิบาล ดำรงไว้ซึ่งระบอบประชาธิปไตยอันมีพระมหากษัตริย์ทรงเป็นประมุข และอยู่ภายใต้ประชาคมโลกอย่างมีศักดิ์ศรี ประการสำคัญคือ การน้อมนำเอาแนวพระราชดำริเกี่ยวกับเศรษฐกิจพอเพียง มาประยุกต์ใช้เป็นแนวทางในการจัดทำแผนพัฒนาตำบลให้มากที่สุด และเพิ่มเติมในส่วนที่เห็นว่าเป็นเรื่องที่สอดคล้องกับสภาพปัญหาสถานการณ์จริงที่เกิดขึ้นในท้องถิ่น

บัดนี้ คณะกรรมการได้ดำเนินการจัดทำนโยบายสำหรับการบริหารจัดการเสร็จเป็นที่เรียบร้อยแล้ว คณะกรรมการจึงขอแถลงนโยบายดังกล่าวต่อที่ประชุมร่วมกันของสภาองค์การบริหารส่วนตำบลคีรีราษฎร์ เพื่อให้ทราบถึงเจตนารมณ์ ยุทธศาสตร์และนโยบายบริหารราชการและใช้เป็นแนวทางในการติดตามตรวจสอบการทำงานขององค์การบริหารส่วนตำบลคีรีราษฎร์ในโอกาสต่อไป ตามลำดับดังนี้

#### ๑. นโยบายด้านโครงสร้างพื้นฐาน

- ๑.๑ พัฒนาปรับปรุงแหล่งน้ำ เพื่อรองรับการจัดการระบบน้ำประปา และระบบการเกษตร
- ๑.๒ พัฒนาปรับปรุงเส้นทางคมนาคม ทั้งภายในหมู่บ้านและทางเข้าไร่
- ๑.๓ พัฒนาปรับปรุงและจัดการไฟฟ้าและแสงสว่างอย่างทั่วถึง
- ๑.๔ พัฒนาปรับปรุง ก่อสร้าง ศาลาเอนกประสงค์ เพื่อให้หมู่บ้านได้มีที่ประชุม
- ๑.๕ พัฒนาปรับปรุง รางระบายน้ำ ท่อระบายน้ำ เพื่อป้องกันปัญหาน้ำท่วม

#### ๒. นโยบายด้านเศรษฐกิจ

- ๒.๑ ส่งเสริมพัฒนาอาชีพให้กับกลุ่มต่าง ๆ และผู้ที่สนใจเพื่อให้เกิดอาชีพและกระจายรายได้
- ๒.๒ จัดตั้งสหกรณ์ในตำบลคีรีราษฎร์
- ๒.๓ พัฒนาตลาดกลางสินค้าในตำบลคีรีราษฎร์
- ๒.๔ สนับสนุนกองทุนเศรษฐกิจชุมชน

#### ๓. นโยบายด้านการศึกษา ศาสนาและวัฒนธรรม

- ๓.๑ ส่งเสริมพัฒนาศูนย์พัฒนาเด็กเล็กให้ครอบคลุมและมีประสิทธิภาพตามมาตรฐานการศึกษา
- ๓.๒ สนับสนุนทุนการศึกษาให้กับเด็ก ผู้ด้อยโอกาสเรียนดีแต่ยากจน
- ๓.๓ ส่งเสริม ฟื้นฟูประเพณีและวัฒนธรรม ภูมิปัญญาท้องถิ่น ทุกชนเผ่า

#### ๔. นโยบายด้านสาธารณสุข

- ๔.๑ ส่งเสริมและสนับสนุนการป้องกันและระงับโรคติดต่อ
- ๔.๒ ส่งเสริมและสนับสนุนการจัดการบริการสาธารณสุขให้กับผู้สูงอายุ ผู้พิการและผู้ด้อยโอกาส
- ๔.๓ ส่งเสริมและสนับสนุน การสร้างสุขภาพ พละนาามัยที่ดีให้กับประชาชน

#### ๕. นโยบายด้านกีฬาและนันทนาการ

- ๕.๑ ส่งเสริมและสนับสนุนให้มีการจัดกีฬาในตำบล
- ๕.๒ พัฒนาระดับการกีฬาให้ดีขึ้น

- ๖.๑ พัฒนาและสนับสนุนการจัดตั้งสภาพเฝ้าและชาติพันธุ์เพื่อให้เกิดความปรองดองในท้องถิ่น
- ๖.๒ พัฒนาส่งเสริมกิจกรรมของกลุ่มพลังมวลชน อปพร. กลุ่มแม่บ้านกลุ่มอาชีพต่าง ๆ อสม. และกลุ่มเยาวชนให้มีความเข้มแข็ง
- ๖.๓ ยึดหลักในการบริหารกิจการบ้านเมืองที่ดี หรือหลักธรรมาภิบาล
- ๖.๔ ยึดหลักความเสมอภาคของสังคม ชุมชน องค์กรเพื่อสร้างความสามัคคี

๗. นโยบายด้านทรัพยากรธรรมชาติและสิ่งแวดล้อม

- ๗.๑ ให้มีการจัดการระบบขยะและสิ่งปฏิกูล
- ๗.๒ ส่งเสริมและสนับสนุน ปลูกจิตสำนึกให้ประชาชนมีส่วนร่วมในการบำรุง รักษา ทรัพยากรธรรมชาติและสิ่งแวดล้อม
- ๗.๓ พัฒนาแหล่งท่องเที่ยวทั้งแหล่งท่องเที่ยวเดิมและแหล่งท่องเที่ยวใหม่

การกำหนดนโยบายในการบริหารงานองค์การบริหารส่วนตำบลคีรีราษฎร์ ตามที่ได้กล่าวมาข้างต้นนั้น กระทบได้วิเคราะห์ข้อมูลจากสภาพแวดล้อมในทุก ๆ ด้านของตำบลคีรีราษฎร์ จึงเป็นสิ่งที่อยู่บนพื้นฐานแห่งความเป็นจริง ซึ่งกระทบตระหนักดีว่า ในการบริหารงานนั้น จำเป็นต้องอาศัย ยุทธศาสตร์และการวางแผนที่ดี มีระบบทำงานที่มีประสิทธิภาพและโปร่งใส ตลอดจนการมีส่วนร่วมจากทุกฝ่าย เมื่อมีการแถลงนโยบายนี้เสร็จสิ้นแล้ว กระทบจะได้ดำเนินการให้เป็นรูปธรรมโดยเร็ว และกระทบขอให้ความเชื่อมั่นต่อสภาอันทรงเกียรติแห่งนี้ว่า กระทบมีความมุ่งมั่นตั้งใจในอันที่จะทำงานให้บ้านเกิดอย่างเต็มกำลังความสามารถ และด้วยความซื่อสัตย์ สุจริต โดยจะยึดถือความสุขของประชาชนและความเจริญของท้องถิ่นเป็นสำคัญ

## ภารกิจ อำนาจหน้าที่ขององค์การบริหารส่วนตำบล

อำนาจหน้าที่ของ อบต. ตามพระราชบัญญัติสภาตำบลและองค์การบริหารส่วนตำบล พ.ศ. ๒๕๓๗ แก้ไขเพิ่มเติม (ฉบับที่ ๕) พ.ศ. ๒๕๔๖

อบต.มีอำนาจหน้าที่ในการพัฒนาตำบลทั้งในด้านเศรษฐกิจ สังคมและวัฒนธรรม

**มาตรา ๖๗** อบต.มีหน้าที่ต้องทำในเขต อบต. ดังต่อไปนี้

๑. จัดให้มีและบำรุงรักษาทางน้ำและทางบก
๒. รักษาความสะอาดของถนน ทางน้ำ ทางเดิน และที่สาธารณะ รวมทั้งกำจัดมูลฝอยและสิ่งปฏิกูล
๓. ป้องกันโรคและระงับโรคติดต่อ
๔. ป้องกันและบรรเทาสาธารณภัย
๕. ส่งเสริมการศึกษา ศาสนา และวัฒนธรรม
๖. ส่งเสริมการพัฒนาสตรี เด็ก เยาวชน ผู้สูงอายุ และผู้พิการ
๗. คุ้มครอง ดูแล และบำรุงรักษาทรัพยากรธรรมชาติและสิ่งแวดล้อม
๘. บำรุงรักษาศิลปะ จารีตประเพณี ภูมิปัญญาท้องถิ่น และวัฒนธรรมอันดีของท้องถิ่น
๙. ปฏิบัติหน้าที่อื่นตามที่ทางราชการมอบหมาย โดยจัดสรรงบประมาณหรือบุคลากรให้ตามความจำเป็นและสมควร



มาตรา ๖๘ อบต.อาจจัดทำกิจการในเขต อบต.

๑. ให้มีน้ำเพื่อการบริโภค อุปโภค และการเกษตร
๒. ให้มีและบำรุงการไฟฟ้าหรือแสงสว่างโดยวิธีอื่น
๓. ให้มีและบำรุงรักษาทางระบายน้ำ
๔. ให้มีและบำรุงสถานที่ประชุม การกีฬา การพักผ่อนหย่อนใจ และสวนสาธารณะ
๕. ให้มีและส่งเสริมกลุ่มเกษตรกรและกิจการสหกรณ์
๖. ส่งเสริมให้มีอุตสาหกรรมในครอบครัว
๗. บำรุงและส่งเสริมการประกอบอาชีพของราษฎร
๘. การคุ้มครองดูแลและรักษาทรัพย์สินอันเป็นสาธารณสมบัติของแผ่นดิน
๙. หาผลประโยชน์จากทรัพย์สินของ อบต.
๑๐. ให้มีตลาด ท่าเทียบเรือ และท่าข้าม
๑๑. กิจการเกี่ยวกับการพาณิชย์
๑๒. การท่องเที่ยว
๑๓. การผังเมือง

อำนาจหน้าที่ของ อบต. ตามพระราชบัญญัติกำหนดแผนและขั้นตอนการกระจายอำนาจให้องค์กรปกครองส่วนท้องถิ่น พ.ศ. ๒๕๔๒ หมวดที่ ๒ มาตรา ๑๖ มีอำนาจหน้าที่ในการจัดระบบการบริหารสาธารณะเพื่อประโยชน์ของประชาชนในท้องถิ่นตนเอง ดังนี้

๑. การจัดทำแผนพัฒนาท้องถิ่นของตนเอง
๒. การจัดให้มีและบำรุงรักษาทางบก ทางน้ำ และทางระบายน้ำ
๓. การจัดให้มีและควบคุมตลาด ท่าเทียบเรือ ท่าข้าม และที่จอดรถ
๔. การสาธารณสุขูปโภคและการก่อสร้างอื่น ๆ
๕. การสาธารณสุขการ
๖. การส่งเสริม การฝึกและประกอบอาชีพ
๗. การพาณิชย์ และการส่งเสริมการลงทุน
๘. การส่งเสริมการท่องเที่ยว
๙. การจัดการศึกษา
๑๐. การสังคมสงเคราะห์ และการพัฒนาคุณภาพชีวิต เด็ก สตรี คนชรา และผู้ด้อยโอกาส
๑๑. การบำรุงรักษาศิลปะ จารีตประเพณี ภูมิปัญญาท้องถิ่นและวัฒนธรรมอันดีของท้องถิ่น
๑๒. การปรับปรุงแหล่งชุมชนแออัดและการจัดการเกี่ยวกับที่อยู่อาศัย
๑๓. การจัดให้มีและบำรุงรักษาสถานที่พักผ่อนหย่อนใจ
๑๔. การส่งเสริมกีฬา
๑๕. การส่งเสริมประชาธิปไตย ความเสมอภาค และสิทธิเสรีภาพของประชาชน
๑๖. ส่งเสริมการมีส่วนร่วมของราษฎรในการพัฒนาท้องถิ่น
๑๗. การรักษาความสะอาด และความเป็นระเบียบเรียบร้อยของบ้านเมือง
๑๘. การกำจัดมูลฝอย สิ่งปฏิกูล และน้ำเสีย
๑๙. การสาธารณสุข การอนามัยครอบครัว และการรักษาพยาบาล
๒๐. การจัดให้มีและควบคุมสุสานและฌาปนสถาน
๒๑. การควบคุมการเลี้ยงสัตว์

- ๒๒.การจัดให้มีและควบคุมการฆ่าสัตว์
- ๒๓.การรักษาความปลอดภัย ความเป็นระเบียบเรียบร้อย และการอนามัยโรงพยาบาล และ  
สาธารณสถานอื่น ๆ
- ๒๔.การจัดการ การบำรุงรักษา และการใช้ประโยชน์จากป่าไม้ ที่ดิน ทรัพยากรธรรมชาติ  
และสิ่งแวดล้อม
- ๒๕.การผังเมือง
- ๒๖.การขนส่งและการวิศวกรรมจราจร
- ๒๗.การดูแลรักษาที่สาธารณะ
- ๒๘.การควบคุมอาคาร
- ๒๙.การป้องกันและบรรเทาสาธารณภัย
- ๓๐.การรักษาความสงบเรียบร้อย การส่งเสริมและสนับสนุน การป้องกันและรักษาความ  
ปลอดภัยในชีวิตและทรัพย์สิน
- ๓๑.กิจการอื่นใดที่เป็นผลประโยชน์ของประชาชนในท้องถิ่น ตามที่คณะกรรมการประกาศ  
กำหนด

## ภารกิจ อำนาจหน้าที่ของสภาองค์การบริหารส่วนตำบล

อำนาจหน้าที่ของสภาอบต. ตามพระราชบัญญัติสภาตำบลและองค์การบริหารส่วนตำบล พ.ศ.๒๕๓๗ และที่แก้ไขเพิ่มเติม พ.ศ.๒๕๔๒ มาตรา ๔๖ มีอำนาจหน้าที่ ดังนี้

๑. ให้ความเห็นชอบแผนพัฒนา อบต. เพื่อเป็นแนวทางในการบริหารกิจการของ อบต.
๒. พิจารณาและให้ความเห็นชอบร่างข้อบัญญัติ อบต. ร่างข้อบัญญัติงบประมาณรายจ่ายประจำปี และร่างข้อบัญญัติงบประมาณรายจ่ายประจำปีเพิ่มเติม
๓. ควบคุมการปฏิบัติงานของ นายก อบต. ให้เป็นไปตามกฎหมาย นโยบาย แผนพัฒนา อบต. ข้อบัญญัติ ระเบียบ และข้อบังคับของทางราชการ

**อำนาจหน้าที่ของ ประธานสภา อบต.** มีหน้าที่ดำเนินการประชุมและดำเนินกิจการอื่นให้เป็นไปตามข้อบังคับการประชุมที่กระทรวงมหาดไทยกำหนด ดังนี้

๑. ดำเนินกิจการของสภา อบต. ตามที่กฎหมายกำหนด
๒. เป็นประธานของที่ประชุมสภา อบต. เว้นแต่ในขณะที่ยกเลิกวาระหรือคัตค้านญัตติในที่ประชุมสภา อบต.
๓. บังคับบัญชาการงานในสภา อบต.
๔. รักษาความสงบเรียบร้อยในสภา อบต.
๕. เป็นผู้แทนสภา อบต. ในกิจการภายนอก
๖. อำนาจและหน้าที่อื่นตามที่กฎหมายกำหนดไว้ หรือตามที่กำหนดไว้ในระเบียบกระทรวงมหาดไทยว่าด้วยข้อบังคับการประชุมสภาท้องถิ่น พ.ศ.๒๕๔๗

**อำนาจหน้าที่ของรองประธานสภา อบต.** มีหน้าที่ช่วยประธานสภา อบต. ปฏิบัติการตามหน้าที่และกระทำกิจการตามที่ประธานสภา อบต. มอบหมาย ในกรณีที่ไม่มีประธานสภา อบต. หรือประธานสภา อบต. ไม่อยู่หรือไม่สามารถปฏิบัติหน้าที่ได้หรือไม่ปฏิบัติหน้าที่ให้รองประธานสภา อบต. ปฏิบัติหน้าที่แทน

**อำนาจหน้าที่ของเลขานุการสภา อบต.** มีหน้าที่รับผิดชอบงานธุรการ และจัดการประชุมและงานอื่นใดตามที่ประธานสภา อบต. มอบหมาย และหน้าที่อื่นตามข้อบังคับการประชุมที่กระทรวงมหาดไทยกำหนด ดังนี้

๑. แจ้งนัดประชุมสภา อบต. ตามคำสั่งของประธานสภา อบต.
๒. ชี้แจงกฎหมาย ระเบียบ ข้อบังคับ ประกาศคำสั่ง หนังสือสั่งการ หรือแนวทางปฏิบัติที่เกี่ยวข้องกับกิจการของ อบต. ต่อที่ประชุมสภา อบต.
๓. ช่วยเหลือประธานสภา อบต. จัดทำระเบียบวาระการประชุมสภา อบต.
๔. เชิญประธานสภา อบต. ชั่วคราวปฏิบัติหน้าที่
๕. จัดทำรายงานการประชุมสภา อบต.
๖. เก็บรักษาข้อมูลข่าวสาร หรือเอกสารของสภา อบต. แต่จะเปิดเผยได้ต่อเมื่อได้รับอนุญาตจากประธานสภา อบต.
๗. ช่วยประธานสภา อบต. ในการควบคุมการนับคะแนนเสียง
๘. ช่วยเหลือประธานสภา อบต. ในการรักษาความสงบเรียบร้อยในสภา อบต.
๙. หน้าที่อื่นตามที่กำหนดไว้ในระเบียบกระทรวงมหาดไทยว่าด้วยข้อบังคับการประชุมสภาท้องถิ่นหรือกระทำกิจการอื่นตามที่ประธานสภา อบต. มอบหมาย

## อำนาจหน้าที่ของสมาชิกสภา อบต. (จำนวนตามโครงสร้าง อบต.) มีหน้าที่ดังนี้

๑. เข้าร่วมประชุมสภา อบต. อภิปรายแสดงความคิดเห็นในที่ประชุมสภา อบต. และลงมติในประเด็นต่าง ๆ
๒. ปฏิบัติหน้าที่ตามอำนาจหน้าที่ของสภา อบต.
๓. เสนอร่างข้อบัญญัติ อบต.
๔. ตั้งกระทู้ถามนายก อบต. หรือรองนายก อบต. อันเกี่ยวกับงานในหน้าที่
๕. เสนอญัตติขอเปิดอภิปรายทั่วไป นายก อบต. โดยไม่มีการลงมติ ด้วยจำนวนไม่น้อยกว่า ๑ ใน ๓ ของจำนวนสมาชิกสภา อบต. ทั้งหมดที่มีอยู่
๖. ขอเปิดประชุมวิสามัญด้วยจำนวนไม่ต่ำกว่ากึ่งหนึ่งของจำนวนสมาชิกสภา อบต. ทั้งหมดเท่าที่มีอยู่
๗. หน้าที่อื่นๆ ตามที่กฎหมายกำหนด หรือฐานะผู้แทนประชาชนในหมู่บ้าน และ อบต. นั้น

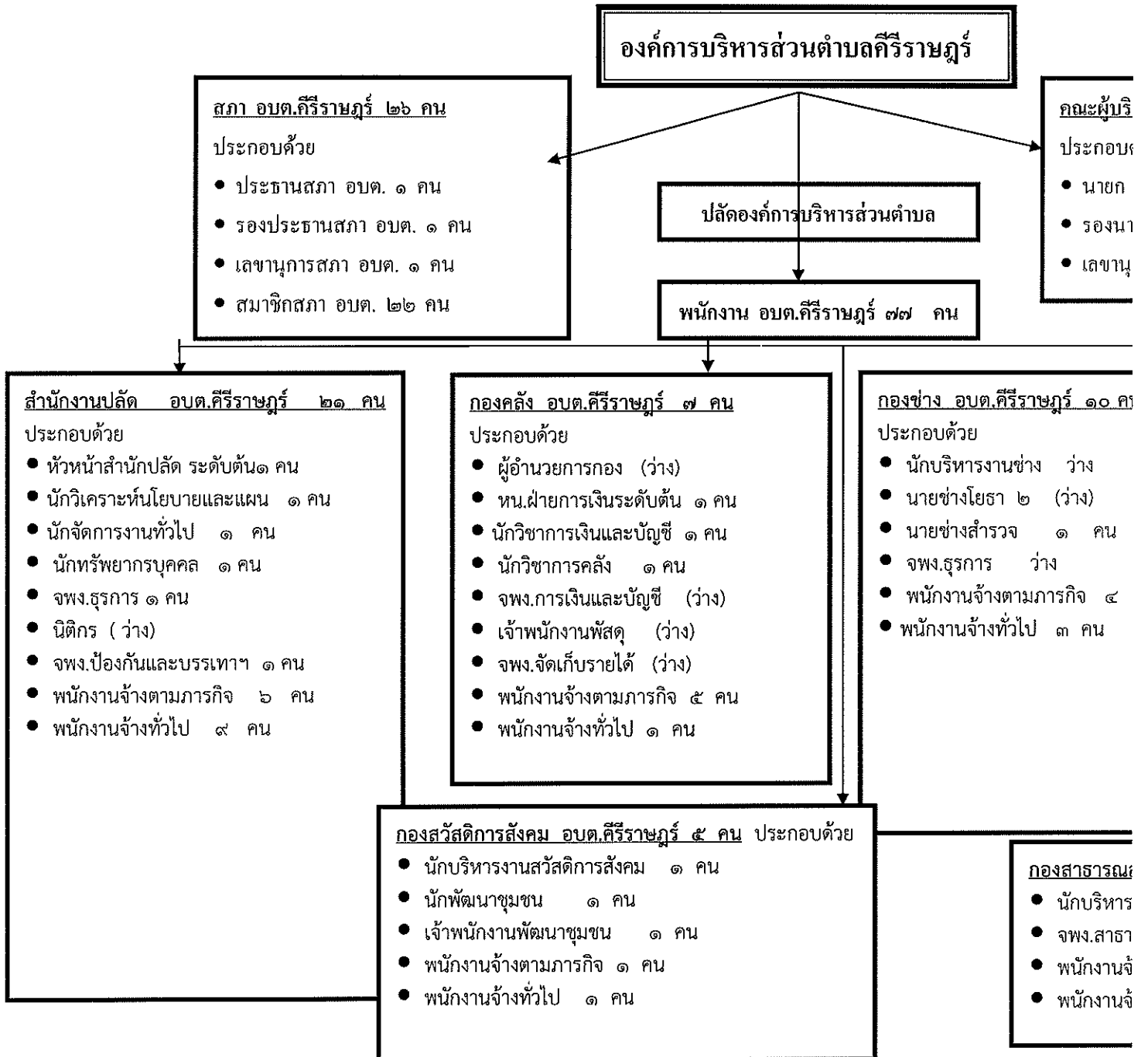
### การปฏิบัติหน้าที่ของสภา อบต.

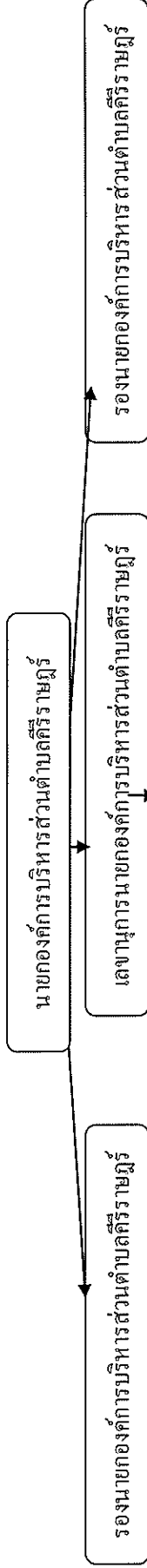
การดำเนินการตามอำนาจหน้าที่ของสภา อบต. จะเกิดจากการประชุมสภา อบต. และมติของที่ประชุมสภา อบต. ซึ่งในปีหนึ่งจะมีการประชุม ดังนี้

**(๑) สมัยประชุมสามัญสภา อบต. :** ในปีหนึ่งให้มีสมัยประชุมสามัญ ๒ สมัย หรือหลายสมัยแล้วแต่สภา อบต. จะกำหนด แต่ต้องไม่เกิน ๔ สมัยๆ ละ ไม่เกิน ๑๕ วัน แต่ถ้าจะขยายเวลาออกไปอีกจะต้องได้รับอนุญาตจากนายอำเภอ โดยยังกำหนดให้มีการประชุมในเดือนกุมภาพันธ์สมัยหนึ่งและในเดือนสิงหาคมสมัยหนึ่ง

**(๒) สมัยประชุมวิสามัญสภา อบต. :** นอกจากสมัยประชุมสามัญแล้ว เมื่อเห็นว่าเป็นการจำเป็นเพื่อประโยชน์ของ อบต. ประธานสภา อบต. นายก อบต. หรือสมาชิกสภา อบต. มีจำนวนไม่ต่ำกว่ากึ่งหนึ่งของจำนวนสมาชิกสภา อบต. ทั้งหมดที่มีอยู่ สามารถทำคำร้องยื่นต่อนายอำเภอขอให้เปิดประชุมวิสามัญ ถ้าเห็นสมควรให้นายอำเภอเรียกประชุมวิสามัญได้ สมัยประชุมวิสามัญให้กำหนดไม่เกิน ๑๕ วัน แต่ถ้าจะขยายเวลาออกไปอีกจะต้องได้รับอนุญาตจากนายอำเภอ

# โครงสร้างอัตรากำลังของ องค์การบริหารส่วนตำบลคีรีรี





ตำแหน่ง	รองนายกองค์การบริหารส่วนตำบลศิริราษฎร์	เลขาธิการนายกองค์การบริหารส่วนตำบลศิริราษฎร์	ปลัดองค์การบริหารส่วนตำบลศิริราษฎร์	
ด้านปฏิบัติ	<p>เวรทั่วไป</p> <p>รรณ</p> <p>ชการและข้อมูลข่าวสาร</p> <p>รงานบุคคล</p> <p>รสภา อบต.</p> <p>ศอบภายใน</p> <p>คลัง</p> <p>รบายและแผน</p> <p>าชและแผนพัฒนา</p> <p>าร</p> <p>งและประชาสัมพันธ์</p> <p>ะมาช</p> <p>นเทศและระบบคอมพิวเตอร์</p> <p>อนจากหน่วยงานอื่น</p> <p>นยชและสถิติ</p> <p>ญูติ อบต.</p> <p>มาชและนิติกรรม</p> <p>ู้ชนร้องทุกข์และอุทธรณ์</p> <p>าเนินการทางคดีและศาลปกครอง</p> <p>งกันและบรรเทาสาธารณภัย</p> <p>รชการ.งานป้องกัน</p> <p>นพลิงและกู้ภัย</p> <p>ารชกา.อบช.</p> <p>ุ่มศก-งานทะเบียนประวัติ</p> <p>กับการเลือกตั้ง</p>	<p>รองนายกองค์การบริหารส่วนตำบลศิริราษฎร์</p>	<p>เลขาธิการนายกองค์การบริหารส่วนตำบลศิริราษฎร์</p>	<p>ปลัดองค์การบริหารส่วนตำบลศิริราษฎร์</p>
กองคลัง	<p>๑.งานบัญชี</p> <p>-งานรับเงินเบิกจ่ายเงิน</p> <p>-งานจัดทำฎีกาเบิกจ่ายเงิน</p> <p>-งานเก็บรักษาเงิน</p> <p>-งานการบัญชี</p> <p>-งานทะเบียนการคุมเบิกจ่ายเงิน</p> <p>-งานงบการเงินและงบทดลอง</p> <p>-งานแสดงฐานะทางการเงิน</p> <p>๑.งานพัฒนาและจัดเก็บรายได้</p> <p>-งานภาษีอากร ค่าธรรมเนียม</p> <p>และค่าเช่า</p> <p>-งานพัฒนารายได้</p> <p>-งานควบคุมกิจการค้าและค่าปรับ</p> <p>-งานทะเบียนควบคุม</p> <p>-งานทะเบียนทรัพย์สินและแผนที่</p> <p>ภายี</p> <p>๔.งานทะเบียนทรัพย์สินและพัสดุ</p> <p>-งานพัสดุ</p> <p>-งานทะเบียนนักจ้ชวัสดุครุภัณฑ์</p> <p>และยานพาหนะ</p>	<p>กองช่าง</p> <p>๑.งานก่อสร้าง</p> <p>-งานก่อสร้างและบูรณะถนน</p> <p>-งานก่อสร้างและบูรณะการสะพานและโครงการพิเศษ</p> <p>-งานระบบข้อมูลและแผนที่</p> <p>-งานทางคมนาคม</p> <p>-งานประสานสาธารณูปโภค</p> <p>-งานบำรุงรักษาซ่อมแซมทรัพย์สินที่อยู่ในความดูแลของ อบต.</p> <p>๒.งานออกแบบและควบคุม</p> <p>อาคาร</p> <p>-งานประเมินราคา</p> <p>-งานควบคุมการก่อสร้างอาคาร</p> <p>-งานบริการข้อมูลและ</p> <p>หลักเกณฑ์</p> <p>-งานออกแบบ</p> <p>๓.งานประสานสาธารณูปโภค</p> <p>-งานประสานกิจการประปา</p> <p>-งานไฟฟ้าสาธารณะ</p> <p>-งานระบายน้ำ</p> <p>๔.งานผังเมือง</p> <p>-งานผังเมือง</p> <p>-งานสำรวจและแผนที่</p>	<p>กองการศึกษา ศาสนา และวัฒนธรรม</p> <p>๑.งานบริหารงานการศึกษา</p> <p>-งานการศึกษาขั้นพื้นฐาน</p> <p>-งานและงานและวิชาการ</p> <p>-งานจัดการศึกษา</p> <p>-งานนิเทศการศึกษา</p> <p>-งานศูนย์พัฒนาเด็กเล็ก</p> <p>๒.งานส่งเสริมการศึกษา ศาสนา และวัฒนธรรม</p> <p>-งานกิจการศาสนา</p> <p>-งานส่งเสริมประเพณี ศิลปะและวัฒนธรรม</p> <p>-งานกิจกรรมพัฒนาเด็กและเยาวชน</p> <p>-งานกีฬาและันทนาการ</p> <p>-งานบริหารทั่วไป</p>	<p>กองสวัสดิการสังคม</p> <p>๑.งานสวัสดิการและสังคม</p> <p>ชุมชน</p> <p>-งานสวัสดิการและพัฒนาชุมชน</p> <p>-งานสวัสดิการเด็กและเยาวชน</p> <p>-งานสงเคราะห์เด็ก สตรี คนชรา กนพิการและผู้ด้อยโอกาส</p> <p>๓.งานส่งเสริมอาชีพและพัฒนาศาสตร์</p> <p>-งานส่งเสริมอาชีพชุมชน</p> <p>-งานพัฒนาสตรี</p> <p>-งานการพัฒนาคุณภาพชีวิตเด็ก สตรี คนชรา และผู้ประสบปัญหาความยากจน</p>
กองสาธารณสุขและสิ่งแวดล้อม	<p>๑.งานอนามัยและสิ่งแวดล้อม</p> <p>-งานสุขภาพตำบลทั่วไป</p> <p>-งานสุขภาพอาหารและสถานประกอบการ</p> <p>-งานอาชีวอนามัย</p> <p>๒.งานส่งเสริมสุขภาพและสาธารณสุข</p> <p>-งานอนามัยชุมชน</p> <p>-งานสาธารณสุขชุมชน</p> <p>-งานสุขภาพ</p> <p>-งานควบคุมมาตรฐานอาหารและน้ำ</p> <p>-งานป้องกันและควบคุมโรคติดต่อ</p> <p>-งานด้านป้องกันและควบคุมโรคติดต่อ</p> <p>๓.งานรักษาความสะอาด</p> <p>-งานรักษาความสะอาด</p> <p>-งานส่งเสริมและเผยแพร่</p> <p>-งานกำจัดมูลฝอยและน้ำเสีย</p> <p>๔.งานส่งเสริมการเกษตร</p> <p>-งานบูรณาการและวิชาการเกษตร</p> <p>-งานส่งเสริมการเกษตร</p> <p>-งานแหล่ง โน โยธิการเกษตร</p> <p>-งานควบคุมและป้องกันโรค</p>	<p>กองสวัสดิการสังคม</p> <p>๑.งานสวัสดิการและสังคม</p> <p>ชุมชน</p> <p>-งานสวัสดิการและพัฒนาชุมชน</p> <p>-งานสวัสดิการเด็กและเยาวชน</p> <p>-งานสงเคราะห์เด็ก สตรี คนชรา กนพิการและผู้ด้อยโอกาส</p> <p>๓.งานส่งเสริมอาชีพและพัฒนาศาสตร์</p> <p>-งานส่งเสริมอาชีพชุมชน</p> <p>-งานพัฒนาสตรี</p> <p>-งานการพัฒนาคุณภาพชีวิตเด็ก สตรี คนชรา และผู้ประสบปัญหาความยากจน</p>		



รายรับขององค์การบริหารส่วนตำบลคีรีราษฎร์

ประจำปีงบประมาณ พ.ศ. ๒๕๖๓

จำนวน ๑๐๔,๗๕๖,๘๓๐.๐๕ บาท

แยกเป็น

รายได้จัดเก็บเอง

หมวดภาษีอากร	รวม	๑๘๐,๖๐๘.๒๓	บาท
หมวดค่าธรรมเนียม , ค่าปรับและใบอนุญาต	รวม	๓๕,๒๘๐.๒๐	บาท
หมวดรายได้จากทรัพย์สิน	รวม	๔๘๕,๐๕๐.๖๖	บาท
หมวดรายได้จากสาธารณูปโภคและการพาณิชย์	รวม	๓๓๙,๗๗๙.๐๐	บาท
หมวดรายได้เบ็ดเตล็ด	รวม	๖๐,๖๓๐.๐๐	บาท
หมวดรายได้จากทุน	รวม	๙๖๐.๐๐	บาท

รายได้ที่รัฐบาลจัดสรรให้

หมวดภาษีจัดสรร	รวม	๔๔,๘๗๑,๓๒๖.๙๖	บาท
หมวดเงินอุดหนุนจากรัฐบาล	รวม	๕๘,๗๑๒,๐๗๗	บาท
<u>รวมรายรับ</u>		<u>๑๐๔,๗๕๖,๘๓๐.๐๕</u>	บาท
เงินอุดหนุนเฉพาะกิจ	รวม	๗๑}๑๑๘	บาท
<u>รวมรายรับทั้งสิ้น</u>		<u>๑๐๔,๗๕๖,๘๓๐.๐๕</u>	บาท

รายจ่ายขององค์การบริหารส่วนตำบลคีรีราษฎร์

ประจำปีงบประมาณ พ.ศ. ๒๕๖๓

จำนวน ๘๕,๑๘๘,๗๕๕.๑๗ บาท

แยกเป็น

หมวดงบกลาง-สำรองจ่าย	รวม	๑๖,๖๙๙,๘๒๙.๐๐	บาท
เงินเดือนฝ่ายการเมือง	รวม	๓,๐๙๙,๒๔๐.๐๐	บาท
เงินเดือนฝ่ายประจำ	รวม	๑๕,๓๐๕,๔๙๘.๐๐	บาท
หมวดค่าตอบแทน	รวม	๑,๗๘๓,๙๘๓.๐๐	บาท
หมวดค่าใช้สอย	รวม	๑๑,๒๓๘,๕๙๙.๓๐	บาท
หมวดค่าวัสดุ	รวม	๑๐,๔๓๓,๓๙๘.๘๗	บาท
หมวดค่าสาธารณูปโภค	รวม	๔๕๖,๗๙๗	บาท
หมวดเงินอุดหนุน	รวม	๑๓,๙๙๐,๑๔๐.๐๐	บาท
หมวดรายจ่ายอื่น	รวม	-	บาท
หมวดค่าครุภัณฑ์	รวม	๓,๓๒๙,๖๗๐	บาท
หมวดที่ดินและสิ่งก่อสร้าง	รวม	๘,๘๕๑,๖๐๐	บาท
<u>รวมรายจ่าย</u>		<u>๘๕,๑๘๘,๗๕๕.๑๗</u>	บาท
รายจ่ายจากเงินอุดหนุนที่รัฐบาลให้โดยระบุวัตถุประสงค์	รวม	-	บาท
<u>รวมรายจ่ายจากทั้งสิ้น</u>		<u>๘๕,๑๘๘,๗๕๕.๑๗</u>	บาท

## ผลการดำเนินงานประจำปี ๒๕๖๓

ผลการดำเนินงานตามแผนพัฒนาสามปี ขององค์การบริหารส่วนตำบลศรีราษฎร์ ประจำปี พ.ศ.๒๕๖๓ มีจำนวนโครงการทั้ง ๗ ยุทธศาสตร์การพัฒนาในแผนพัฒนาสามปี ทั้งหมด โครงการ มีโครงการที่ดำเนินการจริงทั้งหมด ๘๕ โครงการ คิดเป็นร้อยละ ๕๕.๒๐ ของจำนวนโครงการทั้งหมดในแผนพัฒนาท้องถิ่นสี่ปีประจำปีงบประมาณ พ.ศ.๒๕๖๓ ดังนี้

ยุทธศาสตร์	จำนวนโครงการตามแผน ปี ๒๕๖๓		จำนวนโครงการในข้อบัญญัติปี ๒๕๖๓		งบประมาณที่กำหนดในแผน		งบประมาณที่ดำเนินการจริง	
	จำนวน	ร้อยละ	จำนวน	ร้อยละ	จำนวน	ร้อยละ	จำนวน	ร้อยละ
นโครงสร้างพื้นฐาน	๔๐	๑๐๐	๒๒	๒๕.๙๐	๖๘,๙๓๖,๐๐๐	๑๐๐	๑๒,๔๙๖,๐๐๐	๒๒.๙๐
นการวางแผน การส่งเสริมการลงทุน ชกรรมการท่องเที่ยว	๑๘	๑๐๐	๕	๕.๙๐	๓๔,๒๗๐,๐๐๐	๑๐๐	๒๑๕,๐๐๐	๐.๙๐
นการจัดระเบียบชุมชนสังคมและรักษา สงบเรียบร้อย	๑๕	๑๐๐	๑๐	๑๑.๘๐	๖,๑๐๐,๐๐๐	๑๐๐	๕๘๕,๐๐๐	๑.๑๐
นส่งเสริมคุณภาพชีวิต	๔๑	๑๐๐	๒๖	๓๐.๖๐	๕๐,๘๒๘,๙๔๓	๑๐๐	๓๗,๔๐๐,๓๘๕	๖๘.๖๐
นการกีฬา ศิลปวัฒนธรรม จารีต พณี และภูมิปัญญาท้องถิ่น	๑๗	๑๐๐	๑๓	๑๕.๓๐	๒,๔๘๕,๐๐๐	๑๐๐	๑,๒๕๗,๐๐๐	๒.๓๐
นการบริหารการอนุรักษ์ ยาธรรมชาติและสิ่งแวดล้อม	๖	-	๑	๑.๐๒	๒๑,๗๐๐,๐๐๐	-	๓๐๐,๐๐๐	๐.๖๐
นการบริหารจัดการที่ดี	๑๓	๑๐๐	๘	๙.๔๐	๑๕,๓๖๐,๙๗๓	๑๐๐	๒,๒๗๔,๖๗๓	๔.๒๐
รวม	๑๖๓	๑๐๐	๘๕	๕๒.๑๐	๑๙๙,๖๘๑,๔๑๖	๑๐๐	๕๕,๕๒๘,๐๕๘	๒๗.๓๐

อบต.คีรีราษฎร์ ได้จัดทำแผนยุทธศาสตร์การพัฒน (พ.ศ. 2560) ตามกระบวนการที่บัญญัติไว้ในระเบียบกระทรวงมหาดไทยว่าด้วยการจัดทำแผนพัฒนาองค์กรปกครองส่วนท้องถิ่น พ.ศ. 2548 โดยผ่านการมีส่วนร่วมของประชาชน เช่น การจัดเวทีประชาคม การประชุมกรรมการชุมชน เพื่อรับฟังปัญหาและความต้องการที่แท้จริงของประชาชนในพื้นที่ ก่อนนำมาจัดทำโครงการเพื่อพัฒนาพื้นที่ ที่บรรจุไว้ในแผนพัฒนาท้องถิ่นสี่ปี ต่อไป

อบต.คีรีราษฎร์ ได้ประกาศใช้แผนพัฒนา ท้องถิ่นสี่ปี (พ.ศ. 2562) เมื่อวันที่ 19 พฤษภาคม 2560 โดยได้กำหนดโครงการที่จะดำเนินการตามแผนพัฒนาท้องถิ่น (พ.ศ. 2560)

ยุทธศาสตร์	2562		2563		2564	
	จำนวน	งบประมาณ	จำนวน	งบประมาณ	จำนวน	งบประมาณ
ด้าน โครงสร้างพื้นฐาน	40	59,850,000.00				
ด้านการบริหารจัดการและอนุรักษ์ทรัพยากรธรรมชาติ สิ่งแวดล้อม	5	21,400,000.00				
ด้านศิลปะ วัฒนธรรม จารีตประเพณี และภูมิปัญญาท้องถิ่น	15	1,925,000.00				
ด้านการวางแผน การส่งเสริมการลงทุน พาณิชยกรรมและการท่องเที่ยว	17	34,220,000.00				
ด้านการจัดระเบียบชุมชน/สังคม และการรักษาความสงบเรียบร้อย	15	6,000,000.00				
ด้านงานส่งเสริมคุณภาพชีวิต	32	38,440,000.00				
ด้านการบริหารจัดการบ้านเมืองที่ดี	10	15,764,700.00				
<b>รวม</b>	<b>134</b>	<b>177,599,700.00</b>				

ผู้บริหาร ได้ประกาศใช้ข้อบัญญัติงบประมาณ เมื่อวันที่ 29/09/2560 โดยมีโครงการที่บรรจุอยู่ในข้อบัญญัติ งบประมาณ จำนวน 85 โครงการ งบประมาณ 54,528,058.00 บาท สามารถจำแนกตามยุทธศาสตร์ ได้ดังนี้

ยุทธศาสตร์	โครงการ	งบประมาณ ตามข้อบัญญัติ
ด้าน โครงสร้างพื้นฐาน	22	12,496,000.00
ด้านการบริหารจัดการและอนุรักษ์ทรัพยากรธรรมชาติและสิ่งแวดล้อม	1	300,000.00
ด้านศิลปะ วัฒนธรรม จารีตประเพณี และภูมิปัญญาท้องถิ่น	13	1,257,000.00
ด้านการวางแผน การส่งเสริมการลงทุน พาณิชยกรรมและการท่องเที่ยว	5	215,000.00
ด้านการจัดระเบียบชุมชน/สังคมและการรักษาความสงบเรียบร้อย	10	585,000.00
ด้านงานส่งเสริมคุณภาพชีวิต	26	37,400,385.00
ด้านการบริหารจัดการบ้านเมืองที่ดี	8	2,274,673.00
<b>รวม</b>	<b>85</b>	<b>54,528,058.00</b>

## เดือน มกราคม – กุมภาพันธ์ ปฏิทินการชำระภาษี

องค์การบริหารส่วนตำบลคีรีราษฎร์ ขอประชาสัมพันธ์ การ รับชำระภาษี ประเภท ต่างๆ ซึ่ง ได้แก่ ภาษีโรงเรือน และ ภาษีป้าย โดย ท่าน สามารถ ติดต่อ โดยตรง ได้ที่ ส่วนการคลัง องค์การบริหาร ส่วนตำบลคีรีราษฎร์ หรือ โทรศัพท์ สอบถาม ได้ที่ ๐๕๕-๘๐๕-๕๕๕ ต่อ ๑๖ โดย มี รายละเอียดดังต่อไปนี้

<b>ภาษีโรงเรือน และที่ดิน</b>	
วันยื่นแบบและคำร้อง	มกราคม ถึงกุมภาพันธ์ ของทุกปี
วันชำระเงินหรือเวลา การชำระเงิน ตาม กฎหมาย	ชำระทันทีเมื่อยื่นแบบหรือชำระภายใน ๓๐ วัน นับแต่วันถัดจากในที่ได้รับการประเมิน (ภ.ร.ด. ๘) ชำระเกินกำหนดเวลาคิดเพิ่มอัตราร้อยละ ๒.๕ – ๑๐ ต่อเดือน

<b>ภาษีป้าย</b>	
วันยื่นแบบและคำร้อง	มกราคม ถึงกุมภาพันธ์ ของทุกปี
วันชำระเงินหรือเวลา การชำระเงิน ตาม กฎหมาย	ชำระทันทีเมื่อยื่นแบบหรือภายใน ๓๑ มีนาคม ของปี ป้ายที่ติดตั้งใหม่จะต้องแบบและชำระ ภายใน ๑๕ วัน หลังจากได้ติดตั้งป้ายกรณีรับแบบ แล้วไม่มาเสียคิดเพิ่ม ๕ % ต่อเดือน ไม่มายื่นแบบ คิดเพิ่มอัตรา ๑๐ % ต่อเดือน



## เดือน มีนาคม วันท้องถิ่นไทย

วันที่ ๑๘ มีนาคม ของทุกปีเป็น “วันท้องถิ่นไทย” เพื่อน้อมรำลึก พระมหากษัตริย์คุณพระบาทสมเด็จพระจุลจอมเกล้าเจ้าอยู่หัว รัชกาลที่ ๕ ที่ทรงพระกรุณาโปรดเกล้าฯ ให้ประกาศใช้ “พระราชกำหนดสุขาภิบาลกรุงเทพฯ ร.ศ.๑๑๖” ขึ้นเป็นแห่งแรก และเริ่มทำการ ทดลองเพื่อศึกษาขึ้นในกรุงเทพฯ จนกระทั่งใน ร.ศ.๑๒๔ ซึ่งตรงกับวันที่ ๑๘ มีนาคม ๒๔๔๘ จึงได้จัดตั้งสุขาภิบาล แห่งแรกของประเทศไทยขึ้นที่ ต.ท่าฉลอม จ.สมุทรสาคร โดยมอบอำนาจให้ท้องถิ่น ดูแลบริหารจัดการกันเอง

วันอาสาสมัครป้องกันภัยฝ่ายพลเรือน (อปพร.) สมาชิกอาสาสมัครป้องกันภัยฝ่ายพลเรือน หรือ อปพร. เกิดขึ้นตามพระราชบัญญัติ ป้องกันภัยฝ่ายพลเรือน พ.ศ.๒๕๒๒ ซึ่งมีผลใช้บังคับเมื่อวันที่ ๒๒ มีนาคม ๒๕๒๒ โดยได้บัญญัติให้จัดตั้งหน่วยอาสาสมัครขึ้นทุกเขตเขตในกรุงเทพมหานคร และทุก ๆ อำเภอ ปัจจุบันพระราชบัญญัติป้องกันและบรรเทาสาธารณภัย พ.ศ. ๒๕๕๐ ได้ยกเลิกพระราชบัญญัติ ป้องกันภัยฝ่ายพลเรือน พ.ศ. ๒๕๒๒ อปพร. มีความสำคัญอย่างยิ่งในการแบ่งเบาภารกิจของรัฐบาล ดังนั้น เพื่อเชิดชูความสำคัญของ อปพร. ให้ปรากฏแก่ประชาชนโดยทั่วไปอันจะเป็นเครื่อง เตือนใจให้ให้ประชาชนได้สำนึกถึงความเสียสละ ความสมานฉันท์ความรัก ความผูกพันและความสามัคคีรับผิดชอบต่อสังคม ของ อปพร. ในการ ปฏิบัติงานป้องกันภัยฝ่ายพลเรือน เพื่อประเทศชาติต่อไป ทางราชการจึงได้ กำหนดให้ วันที่ ๒๒ มีนาคม ของทุกปีเป็น วัน อปพร.

หน้าที่ของ อปพร.๑. ป้องกันและบรรเทาสาธารณภัยในเขตพื้นที่ ๒. ให้ความช่วยเหลือแก่ผู้ประสบภัยในเขตพื้นที่ ๓. รักษาความสงบในเขตพื้นที่ ๔. สงเคราะห์ผู้ประสบภัย

## เดือน เมษายน

### ภารกิจ อำนาจหน้าที่ขององค์การบริหารส่วนตำบล

อำนาจหน้าที่ของ อบต. ตามพระราชบัญญัติสภาตำบลและองค์การบริหารส่วนตำบล พ.ศ. ๒๕๓๗ แก้ไขเพิ่มเติม (ฉบับที่ ๕) พ.ศ. ๒๕๔๖ อบต.มีอำนาจหน้าที่ในการพัฒนาตำบล ทั้งในด้านเศรษฐกิจ สังคมและวัฒนธรรม อำนาจหน้าที่ของนายก อบต.ก่อนเข้ารับหน้าที่ นายก อบต. แกลงนโยบายต่อสภา อบต. โดยไม่มีการลงมติ หากไม่สามารถ ดำเนินการได้ให้ทำเป็นหนังสือแจ้งต่อ สมาชิกสภา อบต. ทุกคน และจัดทำรายงาน แสดงผลการปฏิบัติงานตามนโยบายที่ได้ แกลงไว้ต่อสภา อบต.เป็นประจำทุกปี

<p>มาตรา ๖๗ อบต. มีหน้าที่ ต้องทำใน เขต อบต. ดังต่อไปนี้</p>	<ol style="list-style-type: none"> <li>๑. จัดให้มีและบำรุงรักษาทางน้ำและทางบก</li> <li>๒. รักษาความสะอาดของถนน ทางน้ำ ทางเดิน และที่สาธารณะ รวมทั้งกำจัด มูลฝอยและสิ่งปฏิกูล</li> <li>๓. ป้องกันโรคและระงับโรคติดต่อ</li> <li>๔. ป้องกันและบรรเทาสาธารณภัย</li> <li>๕. ส่งเสริมการศึกษา ศาสนา และวัฒนธรรม</li> <li>๖. ส่งเสริมการพัฒนาสตรี เด็ก เยาวชน ผู้สูงอายุ และผู้พิการ</li> <li>๗. คุ้มครอง ดูแล และบำรุงรักษาทรัพยากร ธรรมชาติและสิ่งแวดล้อม</li> <li>๘. บำรุงรักษาศิลปะ จารีตประเพณีภูมิปัญญาท้องถิ่น และวัฒนธรรมอันดีของท้องถิ่น</li> <li>๙. ปฏิบัติหน้าที่อื่นตามที่ทางราชการมอบหมาย โดยจัดสรรงบประมาณหรือบุคลากร ให้ตามความจำเป็นและสมควร</li> </ol>
--	--

## เดือน พฤษภาคม

### ภารกิจ อำนาจหน้าที่ของ องค์การบริหารส่วนตำบล

อำนาจหน้าที่ของ อบต. ตามพระราชบัญญัติสภาตำบลและองค์การบริหารส่วน ตำบล พ.ศ. ๒๕๓๗ แก้ไขเพิ่มเติม (ฉบับที่ ๕) พ.ศ. ๒๕๔๖ อบต.มีอำนาจหน้าที่ในการพัฒนาตำบล ทั้งในด้านเศรษฐกิจ สังคมและวัฒนธรรม อำนาจหน้าที่ของนายก อบต.ก่อนเข้า รับหน้าที่ นายก อบต. ต้องแถลงนโยบายต่อ สภา อบต. โดยไม่มีการลงมติ หากไม่สามารถ ดำเนินการได้ให้ทำเป็นหนังสือแจ้งต่อ สมาชิกสภา อบต. ทุกคน และจัดทำรายงาน แสดงผลการปฏิบัติงานตามนโยบายที่ได้ แถลงไว้ต่อสภา อบต. เป็นประจำทุกปี

<p>มาตรา ๖๘          อบต. อาจจัดทำกิจกรรม          ในเขต อบต.</p>	<ol style="list-style-type: none"> <li>๑. ให้มีน้ำเพื่อการบริโภค อุปโภค และการเกษตร</li> <li>๒. ให้มีและบำรุงการไฟฟ้าหรือแสงสว่างโดยวิธีอื่น</li> <li>๓. ให้มีและบำรุง รักษาทางระบายน้ำ</li> <li>๔. ให้มีและบำรุงสถานที่ประชุม การกีฬา การพักผ่อนหย่อนใจ และสวนสาธารณะ</li> <li>๕. ให้มีและส่งเสริม กลุ่มเกษตรกรและกิจการสหกรณ์</li> <li>๖. ส่งเสริมให้มีอุตสาหกรรมในครอบครัว</li> <li>๗. บำรุงและส่งเสริมการประกอบอาชีพ ของราษฎร</li> <li>๘. การคุ้มครองดูแลและรักษาทรัพย์สินอันเป็นสาธารณสมบัติของแผ่นดิน</li> <li>๙. หาผลประโยชน์จากทรัพย์สิน ของ อบต.</li> <li>๑๐. ให้มีตลาด ท่าเทียบเรือ และท่าข้าม</li> <li>๑๑. กิจการเกี่ยวกับการพาณิชย์</li> <li>๑๒. การท่องเที่ยว</li> <li>๑๓. การผังเมือง</li> </ol>
---	--

## เดือน มิถุนายน

### การจัดทำแผนพัฒนาท้องถิ่นขององค์การบริหารส่วนตำบลคีรีราษฎร์

ตามระเบียบกระทรวงมหาดไทยว่าด้วยการจัด ทำแผนพัฒนาขององค์กรปกครองส่วนท้องถิ่น พ.ศ. ๒๕๔๘ กำหนดประเภทแผนพัฒนาเป็น ๓ ประเภท คือ

๑. แผนยุทธศาสตร์การพัฒนา เป็นแผนพัฒนา ระยะยาว ซึ่งแสดงถึงวิสัยทัศน์ พันธกิจ และ จุดมุ่งหมายเพื่อการพัฒนาในอนาคต

๒. แผนพัฒนาท้องถิ่นสี่ปี เป็นแผนพัฒนาแบบ หมุนเวียน (Rolling Plan) ที่จะต้องมีการทบทวน และจัดทำทุกปีซึ่งจะนำไปสู่กระบวนการจัดทำ งบประมาณรายจ่ายประจำปีต่อไป

๓. แผนการดำเนินงานเป็นแผนการดำเนินงาน ขององค์กรปกครองส่วนท้องถิ่นที่แสดงถึง รายละเอียด แผนงาน โครงการพัฒนาและกิจกรรมที่ดำเนินการ จริงทั้งหมดในพื้นที่ขององค์กรปกครอง ส่วนท้องถิ่น ประจำปีงบประมาณนั้น

การจัดทำแผนพัฒนาท้องถิ่นสี่ปี ให้องค์กรปกครองส่วนท้องถิ่น ดำเนินการจัดทำและทบทวนให้แล้ว เสร็จ ภายในเดือนมิถุนายนก่อนงบประมาณประจำปี โดยมีขั้นตอน การจัดทำแผนพัฒนาท้องถิ่นสี่ปีดังนี้.

๑. ประชาคมหมู่บ้าน

๒. รวบรวมนำข้อมูลปัญหา/ความต้องการ/โครงการจากการประชาคมหมู่บ้านเพื่อประชุมคณะกรรมการ สนับสนุนการจัดทำแผนพัฒนา อบต. และคณะกรรมการพัฒนา อบต.

๓. ประชาคมระดับตำบล

๔. เสนอร่างแผนพัฒนาสามปีต่อสภาองค์การบริหารส่วนตำบลให้ความเห็นชอบ

๕. ประกาศใช้แผนพัฒนาท้องถิ่นสี่ปี

๖. รายงานอำเภอ จังหวัด กระทรวงทราบ

๗. ประกาศให้ทราบเป็นแผนพัฒนาตำบล

## เดือน กรกฎาคม

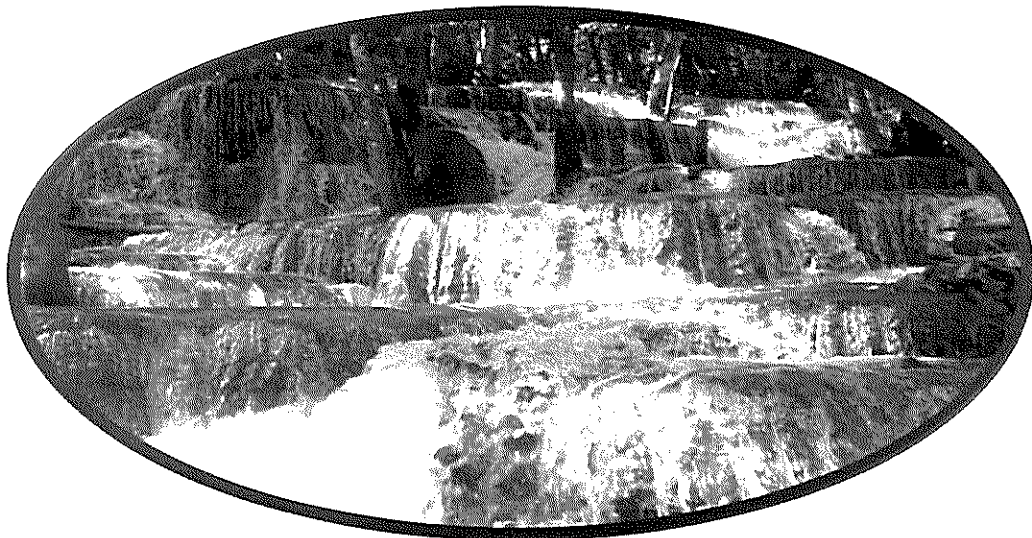
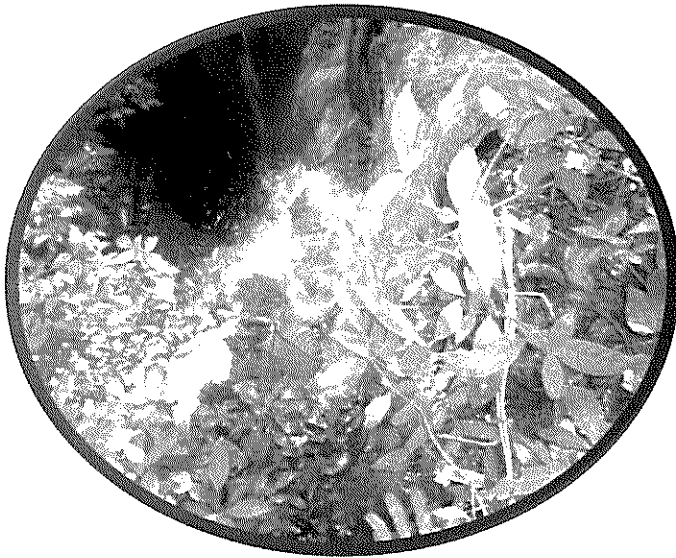
### การจัดทำงบประมาณรายจ่ายประจำปี

ตามระเบียบกระทรวงมหาดไทยว่าด้วย วิธีการงบประมาณขององค์กรปกครองส่วน ท้องถิ่น พ.ศ. ๒๕๔๑ หมวด ๓ ข้อ ๒๒ และ ข้อ ๒๓ กำหนดให้หัวหน้าหน่วยงานจัดทำ งบประมาณการรายรับ และ งบประมาณการรายจ่าย โดยมีวิธีการจัดทำงบประมาณรายจ่ายประจำปี ดังนี้

๑. เจ้าหน้าที่ งบประมาณ	๒. หน่วยงาน (สำนักหรือส่วน)	๓. เจ้าหน้าที่ งบประมาณ	๔. เจ้าหน้าที่ งบประมาณ	๕. เจ้าหน้าที่ งบประมาณ	๖. คณะผู้ บริหารท้องถิ่น
มีหนังสือ แจ้งให้ หน่วยงานต่างๆ ( สำนัก/ส่วนต่าง ๆ) เสนอข้อมูลที่จะ ต้องใช้ในการจัดทำ งบประมาณ ส่งให้เจ้าหน้าที่ งบประมาณ	พิจารณาแผนพัฒนา องค์กรปกครองส่วน ท้องถิ่น ได้วางไว้ในส่วน ที่หน่วยงานของตน รับผิดชอบ งบประมาณ การค่าใช้จ่ายทั้งที่ เป็นรายจ่ายประจำราย จ่ายเพื่อการลงทุน เสนอ ให้เจ้าหน้าที่งบประมาณ กรณีหน่วยงานที่มีรายได้ งบประมาณการรายรับให้ ด้วย และให้ หัวหน้า หน่วยงานคลังรวบรวม รายงานการเงินและสถิติ ต่างๆ ได้แก่ รับจริง จ่ายจริง ย้อนหลัง ๓ ปี งบแสดงฐานะการคลัง ของทุกหน่วยงาน ให้ เจ้าหน้าที่งบประมาณ ด้วย	รวบรวม รายละเอียดที่ได้ รับจาก สำนัก หรือส่วนต่าง ๆ เสนอขอตั้งบ งบประมาณรายจ่าย จัดทำเป็น ข้อมูล เบื้องต้น เสนอต่อคณะผู้ บริหาร ท้องถิ่น เพื่อพิจารณา	พิจารณาอนุมัติ ให้ตั้ง งบประมาณตาม ยอดเงินและ รายงานการที่ เสนอ	นำยอดเงินและ รายการที่ได้รับ อนุมัติขึ้นต้นจาก ผู้บริหารท้องถิ่น นั้น จัดทำ เป็นร่างงบ งบประมาณตามรูป เล่ม งบประมาณ รายจ่ายที่กรมการ ปกครองกำหนด เสนอต่อคณะผู้ บริหาร ท้องถิ่น	เสนอร่าง งบประมาณ รายจ่าย ต่อสภาท้องถิ่น และเข้าสู่ กระบวนการ การตรา กฎหมายท้องถิ่น (ข้อบัญญัติ / เทศบัญญัติ / ข้อบังคับ แล้วแต่กรณี ตามที่กำหนดไว้ ในกฎหมาย ท้องถิ่น แต่ละ รูปแบบ

## สถานที่ท่องเที่ยว น้ำตกป่าหวาย

ขอเชิญเที่ยว “น้ำตกป่าหวาย” หมู่ที่ ๓ บ้านป่าหวาย ตำบลคีรีราษฎร์ อำเภอพบพระ จังหวัดตาก บริเวณ  
สามแยกกิโลเมตร ๔๒ เข้าไปอีก ๑๔ กิโลเมตร





## เดือน ตุลาคม

### ประเพณีกินข้าวใหม่

ประเพณีกินข้าวใหม่ของม้ง เป็นประเพณีที่สืบทอดกันมาตั้งแต่สมัยรุ่นทวด – รุ่นปู่ ซึ่งม้งจะมีความเชื่อว่าจะต้องเลี้ยง ผีปู่-ผีย่า เพราะช่วงเวลาในหนึ่งรอบปีหรือในหนึ่งปีที่ผ่านมา ผีปู่ – ผีย่า ได้ดูแลครอบครัวของแต่ละครอบครัวเป็น อย่างดี ดังนั้นจึงมีการปลูกข้าวใหม่เพื่อจะเซ่นบูชาคุณผีปู่-ผีย่า กับเจ้าที่ทุกคน ซึ่งการกินข้าวใหม่จะทำกันในเดือน ตุลาคมของทุกปี ข้าวใหม่คือข้าวที่ปลูกขึ้นมาเพื่อที่จะเซ่นถวายให้กับผีปู่-ผีย่า แล้วสุกในระหว่างเดือนกันยายน ถึง ต้นเดือนตุลาคม แล้วจะต้องเก็บเกี่ยวโดยเกี่ยวเกี่ยวข้าวที่มีขนาดเล็ก เพราะเกี่ยวที่ใช้เกี่ยวนั้นสามารถที่จะเกี่ยวต้นข้าวได้เพียง ๓-๔ ต้นเท่านั้น จะเริ่มเกี่ยวได้เมื่อรวงข้าวสุกแต่ยังไม่เหลืองมาก ต้องเกี่ยวตอนที่รวงข้าวมีสีเขียวบนเหลือง เมื่อเกี่ยว เสร็จก็จะนำมานวดให้ข้าวเปลือกหลุดออกโดยไม่ต้องตากให้แห้ง นำข้าวเปลือกที่นวดเรียบร้อยแล้วมาคั่วให้เม็ดข้าวแข็งและเปลือกข้าวแห้ง เพื่อให้สะดวกในการตำข้าว ในอดีตนั้นนิยมการตำข้าวด้วยไค้กกระเดื่อง เมื่อตำเสร็จเรียบร้อยแล้วนำข้าวมาหุงเพื่อเซ่นไหว้ผีปู่-ผีย่า ซึ่งในการทำพิธีเช่นนี้นั้น สามารถทำโดยการนำไค้ตัวผู้มาเซ่นไหว้ตรงผีประตูก่อน

โดย การนำไค้ที่ต้มทั้งตัวมาประกอบพิธีซึ่งตำแหน่งที่จะต้องเซ่นไหว้มี ๕ แห่งได้แก่ สี่ก่าง ตั้งขอบจู้บ ตั้งขอบจูด ตั้งขอบจ่อง ตั้งจี้ตั้ง ขณะทำพิธีต้องสวดบทสวดเพื่อที่บอกให้สิ่งศักดิ์สิทธิ์ที่นับถือได้รับรู้และเข้ามาทานก่อน เมื่อทำพิธีเสร็จคนในบ้านถึงจะสามารถทานต่อได้ ซึ่งพิธีกินข้าวใหม่นั้นได้สืบทอด มานานหลายชั่วอายุคน

วิธีการต้มเหล้าตามประเพณีจะมีด้วยกัน ๔ รอบ คือ

๑. รอบแรก คือ การร่วมโต๊ะที่พร้อมกัน
๒. รอบสอง คือ เจ้าภาพแสดงการต้อนรับแขกในพิธี
๓. รอบสาม คือ ประเพณีกินข้าวใหม่
๔. รอบสุดท้าย คือ เพื่อผูกสัมพันธ์ไมตรีอันลึกซึ้งเป็นเกียรติแก่เจ้าภาพและแขกร่วมงาน โดยใช้เขาวัว

## เดือน พฤศจิกายน

### การรับลงทะเบียนเบี้ยยังชีพ ผู้สูงอายุ และเบี้ยยังชีพความพิการ ประจำปีงบประมาณ ๒๕๖๓ ภายใน เดือน พฤศจิกายน

หากประสงค์รับเงิน เบี้ยยังชีพฯ ผ่านธนาคารบัญชีเงินฝากธนาคารสมุดบัญชี เงินฝาก พร้อมสำเนา ๑ ฉบับ และผู้สูงอายุ ผู้พิการที่ไม่สะดวกเดินทางมาลงทะเบียนด้วย ตนเอง สามารถมอบให้ผู้อื่นมา ดำเนินการแทน ได้โดยทำหนังสือมอบอำนาจ พร้อมสำเนาบัตร ประจำตัวประชาชนของผู้รับมอบอำนาจ ณ องค์การบริหารส่วนตำบลคีรีราษฎร์ ใน วันและเวลาราชการ โทรศัพท์ ๐๕๕-๘๐๕๕๕๕

ผู้ที่เกิดก่อน ๑ ตุลาคม ๒๔๙๙ ไม่เป็นผู้ได้รับ  
สวัสดิการหน่วยงานภาครัฐ รัฐวิสาหกิจ อาทิ เบี้ย  
หวัด บำนาญ บำเหน็จรายเดือน โดยเตรียม  
หลักฐาน : สำเนาทะเบียนบ้าน ๑ ฉบับ สำเนา  
บัตรประจำตัวประชาชน ๑ ฉบับ

โดยเตรียมหลักฐาน : สำเนาบัตรประจำตัวผู้พิการ  
๑ ฉบับ สำเนาทะเบียนบ้าน ๑ ฉบับ สำเนาบัตร  
ประจำตัวประชาชน ๑ ฉบับ

## เดือน ธันวาคม ประเพณีปีใหม่ม้ง

เทศกาลปีใหม่ม้งตรงกับวันขึ้นหนึ่งค่ำเดือนหนึ่งหรือเดือนสอง โดยจะอยู่ระหว่างปลายเดือน ธันวาคมถึงต้นเดือนมกราคมของทุกปี ซึ่งเป็นช่วงที่ชาวบ้านส่วนใหญ่เสร็จจากการเก็บเกี่ยวพืชผลโดยส่วนใหญ่ระยะเวลาที่ใช้ในการจัดงานประมาณ ๓ วัน ๓ คืน หรือจำนวนวันเป็นเลขคู่ ตามความเหมาะสมและความพร้อมของแต่ละหมู่บ้าน ก่อนวันงานจะมีการเตรียมเสื้อผ้าเครื่องนุ่งห่มประจำเผ่าและอาหาร ซึ่งประกอบด้วย ขนมหยั่ว(ข้าวปุก) ไก่ ไข่ และหมู เพื่อใช้สำหรับเรียกขวัญและเซ่นไหว้ผีบ้านผีเรือน นอกจากนี้ยังถือว่าเป็นการเชิญผีบรรพบุรุษมาร่วมเทศกาลปีใหม่และเป็นการเรียกขวัญพืชพันธุ์จากไร่มา ร่วมงานด้วย ตลอดช่วงปีใหม่ ๓ วัน ๓ คืน ในการทำความสะอาดบ้านจะห้ามนำเศษขยะภายในบ้าน ออกนอกบ้านและห้ามซักผ้าเพราะคนม้งมีความเชื่อว่าการทิ้งขยะและการซักผ้าเป็นการทิ้งโชคลาภและ ชำระล้างสิ่งดีงามออกจากบ้าน ในคืนวันก่อนวันปีใหม่ จะมีการจุดธูปเทียนโดยมีการระวังไม่ให้เทียนดับ และในช่วงเวลาประมาณเที่ยงคืนถึงตี ๔ จะมีการจุดพลุ ยิงปืน เพื่อแสดงถึงการต้อนรับและเฉลิมฉลอง วันขึ้นปีใหม่ เทศกาลปีใหม่ม้ง ทั้ง ๓ วัน แบ่งออกเป็น

วันขึ้นหนึ่งค่ำ วันนีถือเป็นวันแรกของเทศกาลปีใหม่โดยจะมีการละเล่นต่าง ๆ เช่นการโยนลูกช่วง การตีลูกข้าง เป็นต้น

วันขึ้นสองค่ำ ในวันที่สองของเทศกาลปีใหม่ กิจกรรมในวันนี้ก็ยังคงดำเนินอยู่แต่ในวันนี้จะมี พิธีกรรมที่สำคัญเพิ่มมา คือ การดำหัวผู้อาวุโส โดยลูกหลาน ทุกคนจะไปทำความสะอาดหัวผู้อาวุโสของ ตระกูล แล้วรับคำให้พรจากผู้อาวุโส วันขึ้นสามค่ำ

สำหรับวันที่สามนี้ จะมีพิธีกรรมเพิ่มขึ้นจากวันที่ ๑ และวันที่ ๒ คือ การทำความสะอาดบรรพชน และทำความสะอาดบริเวณหลุมฝังศพ โดยถือว่าเป็นการขอพรจากผู้ที่ล่วงลับไปแล้ว มีการเลี้ยงผีเพื่อ เป็นการแสดงถึงวันสิ้นสุดของเทศกาลปีใหม่

## รางวัลแห่งความภาคภูมิใจ

- ปี ๒๕๔๕ ได้รับรางวัลอันดับที่ ๒ การประกวดขบวนรถบุปผาชาติในงาน “วันเกษตรพบพระ” ปี ๒๕๔๕ จากอำเภอพบพระ จังหวัดตาก
- ปี ๒๕๔๕ ได้รับรางวัลการสร้างเสริมอนามัยชุมชนให้ปลอดโรคไข้เลือดออก จากกระทรวงสาธารณสุข
- ปี ๒๕๔๖ ได้รับรางวัลการสนับสนุนเสริมสร้างความเข้มแข็งให้แก่ชุมชน ประจำปี ๒๕๔๖ จากกองกำลังเรศวร และหน่วยเฉพาะกิจกรมทหารราบที่ ๒๓
- ปี ๒๕๔๖ ได้รับรางวัลอันดับที่ ๑ การแข่งขันกีฬารวมพลังสร้างสุขภาพ จากกระทรวงสาธารณสุข
- ปี ๒๕๔๖ ได้รับรางวัลอันดับที่ ๑ การประกวดรถบุปผาชาติ “งานเกษตรพบพระ” ประจำปี ๒๕๔๖ จากอำเภอพบพระ จังหวัดตาก
- ปี ๒๕๔๘ ได้รับรางวัลอันดับที่ ๑ ในการจัดนิทรรศการ “งานวันเกษตรพบพระ ปี ๒๕๔๗/๒๕๔๘” จากอำเภอพบพระ จังหวัดตาก
- ปี ๒๕๔๙ ได้รับรางวัลการสนับสนุนส่งเสริมกิจกรรมและงบประมาณด้านการป้องกันควบคุมโรคไข้เลือดออก จากกระทรวงสาธารณสุข
- ปี ๒๕๕๒ ได้รับรางวัลสนับสนุนการแข่งขันกีฬานักเรียนอำเภอพบพระ จากนายกสมาคมผู้ประกอบการวิชาชีพผู้บริหารสถานศึกษา อำเภอพบพระ จังหวัดตาก
- ปี ๒๕๕๒ ได้ผ่านการอบรมหลักสูตรทบทวนการใช้วิทยุคมนาคมเพื่อปฏิบัติงาน ป้องกันและบรรเทาสาธารณภัยของท้องถิ่น ฝ่ายสื่อสารมวลชนทหารราบที่ ๑๔ ค่ายนวมินทราชินี จังหวัดชลบุรี จากสมาคมเพื่อพัฒนาศักยภาพบุคลากรขององค์กรปกครองส่วนท้องถิ่น
- ปี ๒๕๕๓ ได้รับรางวัล ส้วมยอดเยี่ยม (Best Public Toilet) ของจังหวัดตาก ประจำปี ๒๕๕๓ จากผู้ว่าราชการจังหวัดตาก
- ปี ๒๕๕๕ ได้รับรางวัล อปท. ดีเด่นด้านการดำเนินงานวัฒนธรรมและด้านการจัดกิจกรรมทางวัฒนธรรม ประจำปี ๒๕๕๕
- ปี ๒๕๕๘ ได้รับเกียรติบัตร ได้ให้การสร้างเครือข่ายผู้นำหมู่บ้าน/ชุมชนเข้มแข็ง เอาชนะยาเสพติด อย่างยั่งยืน ประจำปี ๒๕๕๘
- ปี ๒๕๕๘ ได้รับรางวัลผู้ทำคุณประโยชน์ต่อกระทรวงวัฒนธรรม ด้านการเฝ้าระวังทางวัฒนธรรม



รายงานผลการติดตามและประเมินผลแผนพัฒนา  
ประจำปีงบประมาณ พ.ศ. ๒๕๖๓

ของ  
องค์การบริหารส่วนตำบลศีรีราชกุมาร

## ส่วนที่ ๑

### บทนำ

#### ๑. ความสำคัญของการติดตามและประเมินผล

เมื่อองค์กรปกครองส่วนท้องถิ่นได้ดำเนินการประกาศใช้แผนยุทธศาสตร์การพัฒนาระยะยาว แผนพัฒนาท้องถิ่นสี่ปี และการนำแผนพัฒนาท้องถิ่นไปสู่การจัดทำงบประมาณรายจ่ายประจำปี งบประมาณรายจ่ายเพิ่มเติม การจ่ายขาดเงินสะสม งบประมาณเงินอุดหนุนเฉพาะกิจและงบประมาณรายจ่ายด้วยวิธีการอื่นๆ เมื่อมีการใช้จ่ายงบประมาณก็ต้องมีการตรวจสอบผลการใช้จ่ายงบประมาณว่าดำเนินการไปอย่างไรบ้าง บรรลุวัตถุประสงค์มากน้อยเพียงใดก็คือการใช้วิธีการติดตามและประเมินผลแผนพัฒนา

การนำแผนไปจัดทำงบประมาณนี้เป็นไปตามระเบียบกระทรวงมหาดไทย ว่าด้วยวิธีการงบประมาณขององค์กรปกครองส่วนท้องถิ่น พ.ศ. ๒๕๕๒ ข้อ ๒๒ ให้ใช้แผนพัฒนาขององค์กรปกครองส่วนท้องถิ่น เป็นแนวทางในการจัดทำงบประมาณ ให้หัวหน้าหน่วยงานจัดทำงบประมาณการรายรับ และประมาณการรายจ่าย และให้หัวหน้าหน่วยงานคลังรวบรวมรายงานการเงินและสถิติต่างๆ ของทุกหน่วยงานเพื่อใช้ประกอบการคำนวณขอตั้งงบประมาณเสนอต่อเจ้าหน้าที่งบประมาณ

ระเบียบกระทรวงมหาดไทย ว่าด้วยเงินอุดหนุนขององค์กรปกครองส่วนท้องถิ่น พ.ศ. ๒๕๕๙ ข้อ ๔ องค์กรปกครองส่วนท้องถิ่นอาจตั้งงบประมาณให้เงินอุดหนุนหน่วยงานที่ขอรับเงินอุดหนุนได้ภายใต้หลักเกณฑ์ ดังนี้

๑) ต้องเป็นภารกิจที่อยู่ในอำนาจหน้าที่ขององค์กรปกครองส่วนท้องถิ่นผู้ให้เงินอุดหนุนตามกฎหมาย และต้องไม่มีลักษณะเป็นเงินทุนหมุนเวียน

๒) ประชาชนในเขตองค์กรปกครองส่วนท้องถิ่นผู้ให้เงินอุดหนุนต้องได้รับประโยชน์จากโครงการที่จะให้เงินอุดหนุน

๓) องค์กรปกครองส่วนท้องถิ่นต้องให้ความสำคัญกับโครงการอันเป็นภารกิจหลักตามแผนพัฒนาท้องถิ่นที่จะต้องดำเนินการเอง และสถานะทางการคลังก่อนที่จะพิจารณาให้เงินอุดหนุน

๔) องค์กรปกครองส่วนท้องถิ่นเห็นสมควรให้เงินอุดหนุนหน่วยงานที่ขอรับเงินอุดหนุนให้นำโครงการขอรับเงินอุดหนุนของหน่วยงานดังกล่าวบรรจุไว้ในแผนพัฒนาท้องถิ่น และตั้งงบประมาณไว้ในหมวดเงินอุดหนุนของงบประมาณรายจ่ายประจำปีหรืองบประมาณรายจ่ายเพิ่มเติม ห้ามจ่ายจากเงินสะสมทุนสำรองเงินสะสม หรือเงินกู้

ระเบียบกระทรวงมหาดไทย ว่าด้วยการจัดทำแผนพัฒนาขององค์กรปกครองส่วนท้องถิ่น พ.ศ. ๒๕๕๘ ข้อ ๒๕ ให้องค์กรปกครองส่วนท้องถิ่นใช้แผนพัฒนาสี่ปีเป็นกรอบในการจัดทำงบประมาณรายจ่ายประจำปี และงบประมาณรายจ่ายเพิ่มเติม รวมทั้งวางแนวทางเพื่อให้มีการปฏิบัติให้บรรลุวัตถุประสงค์ตามโครงการที่กำหนดไว้ในแผนพัฒนาสี่ปี

กล่าวอีกนัยหนึ่งความสำคัญของการติดตามและประเมินผลแผนเป็นเครื่องมือสำคัญในการทดสอบการดำเนินงานตามภารกิจขององค์กรปกครองส่วนท้องถิ่นว่าดำเนินการได้ตามเป้าหมายที่กำหนดไว้หรือไม่ ทำให้ทราบและกำหนดทิศทางการพัฒนาได้อย่างเป็นรูปธรรม และเกิดความชัดเจนที่ทำให้ทราบถึงจุดแข็ง (strengths) จุดอ่อน (weaknesses) โอกาส (opportunities) ปัญหาหรืออุปสรรค (threats) ของแผนพัฒนา โครงการ กิจกรรมต่างๆ ซึ่งอาจเกิดจากองค์กร บุคลากร สภาพพื้นที่และผู้มีส่วนเกี่ยวข้องเพื่อนำไปสู่การปรับปรุงแผนงานให้เกิดความสอดคล้องกับสภาพแวดล้อมในสังคมภายใต้ความต้องการและความพึงพอใจของ ประชาชนและนำไปสู่การวางแผนการพัฒนาในปีต่อๆ ไป เพื่อให้เกิดผลสัมฤทธิ์เชิงคุณค่าในกิจการสาธารณะมากที่สุดและเมื่อพบจุดแข็ง ก็ต้องเร่งรีบดำเนินการและ



ให้เกิดจุดแข็งนี้ และเมื่อพบจุดแข็ง ก็ต้องเร่งรีบดำเนินการและจะต้องตั้งรับให้มั่นรอโอกาสที่จะดำเนินการและตั้งมั่นอย่างสุขุมรอบคอบพยายามลดถอยสิ่งที่เป็นปัญหาและอุปสรรคลงไป เมื่อพบจุดอ่อนต้องหยุดและลดถอยปัญหาลงไปให้ได้ ดำเนินการปรับปรุงให้ดีขึ้น ตั้งรับให้มั่นเพื่อรอโอกาสและสุดท้ายเมื่อมีโอกาสก็ต้องใช้พันธมิตรให้เกิดประโยชน์เพื่อดำเนินการขยายแผนงาน โครงการ งานต่างๆ พร้อมการปรับปรุงและเร่งรีบดำเนินการสิ่งเหล่านี้จะถูกค้นพบเพื่อให้เกิดการพัฒนาท้องถิ่น โดยการติดตามและประเมินผลซึ่งส่งผลให้เกิดกระบวนการพัฒนาท้องถิ่นอย่างเข้มแข็งและมีความยั่งยืน เป็นไปตามเป้าประสงค์ที่ตั้งไว้ได้อย่างดียิ่ง

## ๒. วัตถุประสงค์ของการติดตามและประเมินผล

- ๑) เพื่อปรับปรุงประสิทธิภาพการจัดการและการบริหาร
- ๒) เพื่อการปรับปรุงแผนงาน
- ๓) เพื่อประเมินความเหมาะสมของการเปลี่ยนแปลงที่เกิดขึ้นกับโครงการ
- ๔) เพื่อระบุแนวทางที่จะปรับปรุงมาตรการที่จะนำไปใช้ให้เหมาะสม
- ๕) เพื่อความกระจ่างชัดของแผนงาน
- ๖) เพื่อการพัฒนาแผนงาน
- ๗) เพื่อตอบสนองความต้องการของผู้ให้การสนับสนุนทางการเงิน
- ๘) เพื่อทดสอบแนวความคิดริเริ่มในการแก้ไขปัญหาของท้องถิ่น
- ๙) เพื่อการตัดสินใจที่จะขยายโครงการหรือยุติโครงการ

## ๓. ขั้นตอนการติดตามและประเมินผล

### ขั้นตอนที่ ๑

แต่งตั้งคณะกรรมการติดตามและประเมินผลแผนพัฒนาท้องถิ่น ตามระเบียบกระทรวงมหาดไทย ว่าด้วยการจัดทำแผนพัฒนาขององค์กรปกครองส่วนท้องถิ่น พ.ศ. ๒๕๔๘ ข้อ ๒๘ ดังนี้

ให้ผู้บริหารท้องถิ่นแต่งตั้งคณะกรรมการติดตามและประเมินผลแผนพัฒนาท้องถิ่น ประกอบด้วย

- ๑) สมาชิกสภาท้องถิ่นที่สภาท้องถิ่นคัดเลือกจำนวนสามคน
- ๒) ผู้แทนประชาคมท้องถิ่นที่ประชาคมท้องถิ่นคัดเลือกจำนวนสองคน
- ๓) ผู้แทนหน่วยงานที่เกี่ยวข้องที่ผู้บริหารท้องถิ่นคัดเลือกจำนวนสองคน
- ๔) หัวหน้าส่วนการบริหารที่คัดเลือกกันเองจำนวนสองคน
- ๕) ผู้ทรงคุณวุฒิที่ผู้บริหารท้องถิ่นคัดเลือกจำนวนสองคน

โดยให้คณะกรรมการเลือกกรรมการหนึ่งคนทำหน้าที่ประธานคณะกรรมการและกรรมการอีกหนึ่งคน

ทำหน้าที่เลขานุการของคณะกรรมการ

กรรมการตามข้อ ๒๘ ให้มีวาระอยู่ในตำแหน่งคราวละสองปีและอาจได้รับการคัดเลือกอีกได้

### ขั้นตอนที่ ๒

คณะกรรมการติดตามและประเมินผลแผนพัฒนาท้องถิ่น กำหนดแนวทาง วิธีการในการติดตามและประเมินผลแผนพัฒนา ตามระเบียบกระทรวงมหาดไทย ว่าด้วยการจัดทำแผนพัฒนาขององค์กรปกครองส่วนท้องถิ่น พ.ศ. ๒๕๔๘ ข้อ ๒๙ (๑)

### ขั้นตอนที่ ๓

คณะกรรมการติดตามและประเมินผลแผนพัฒนาท้องถิ่น ดำเนินการติดตามและประเมินผลแผนพัฒนา ตามระเบียบกระทรวงมหาดไทย ว่าด้วยการจัดทำแผนพัฒนาขององค์กรปกครองส่วนท้องถิ่น พ.ศ. ๒๕๔๘ ข้อ ๒๙ (๒)

### ขั้นตอนที่ ๔

คณะกรรมการติดตามและประเมินผลแผนพัฒนาท้องถิ่น รายงานผลและเสนอความเห็นซึ่งได้จากการติดตามและประเมินผลแผนพัฒนาต่อผู้บริหารท้องถิ่น เพื่อให้ผู้บริหารท้องถิ่นเสนอต่อสภาท้องถิ่น และคณะกรรมการพัฒนาท้องถิ่น พร้อมทั้งประกาศผลการติดตามและประเมินผลแผนพัฒนาให้ประชาชนในท้องถิ่นทราบในที่เปิดเผยภายในสิบห้าวันนับแต่วันรายงานผลและเสนอความเห็นดังกล่าวและต้องปิดประกาศไว้เป็นระยะเวลาไม่น้อยกว่าสามสิบวันโดยอย่างน้อยปีละหนึ่งครั้งภายในเดือนธันวาคมของทุกปี ตามระเบียบกระทรวงมหาดไทย ว่าด้วยการจัดทำแผนพัฒนาขององค์กรปกครองส่วนท้องถิ่น (ฉบับที่ ๒) พ.ศ. ๒๕๕๙ ข้อ ๑๓ (๓)

### ขั้นตอนที่ ๕

ผู้บริหารท้องถิ่นเสนอผลการติดตามและประเมินผลต่อสภาท้องถิ่น และคณะกรรมการพัฒนาท้องถิ่น พร้อมกันประกาศผลการติดตามและประเมินผลแผนพัฒนาให้ประชาชนในท้องถิ่นทราบในที่เปิดเผยภายในสิบห้าวันนับแต่วันที่ผู้บริหารท้องถิ่นเสนอผลการติดตามและประเมินผลดังกล่าวและต้องปิดประกาศโดยเปิดเผยไม่น้อยกว่าสามสิบวัน โดยอย่างน้อยปีละหนึ่งครั้งภายในเดือนธันวาคมของทุกปี ตามระเบียบกระทรวงมหาดไทย ว่าด้วยการจัดทำแผนพัฒนาขององค์กรปกครองส่วนท้องถิ่น (ฉบับที่ ๒) พ.ศ. ๒๕๕๘ ข้อ ๑๔ (๕)

### ผังขั้นตอนการดำเนินการติดตามและประเมินผลแผนพัฒนา

คณะกรรมการ  
ติดตามและ  
ประเมินผล  
แผนพัฒนาท้องถิ่น



กำหนดแนวทาง วิธีการในการติดตามและ  
ประเมินผลแผนพัฒนา

ดำเนินการติดตามและ  
ประเมินผลแผนพัฒนา

รายงานผลและเสนอความเห็น ซึ่งได้จากการ  
ติดตามและประเมินผลแผนพัฒนาต่อ  
ผู้บริหารท้องถิ่น

ผู้บริหารท้องถิ่นเสนอต่อสภาท้องถิ่น  
คณะกรรมการพัฒนาท้องถิ่น

ประกาศผลการติดตามและประเมินผลแผนพัฒนาให้ประชาชนในท้องถิ่นทราบในที่เปิดเผยภายในสิบห้าวันนับแต่วันที่ผู้บริหารท้องถิ่นเสนอผลการติดตามและประเมินผลดังกล่าวและต้องปิดประกาศโดยเปิดเผยไม่น้อยกว่าสามสิบวัน โดยอย่างน้อยปีละสองครั้งภายในเดือนเมษายนและภายในเดือนธันวาคมของทุกปี

#### ๔. เครื่องมือที่ใช้ในการติดตามและประเมินผล

สิ่งที่จะทำให้การติดตามและประเมินผลมีประสิทธิภาพก็คือเครื่องมือที่ใช้ในการดำเนินการติดตามประเมินผลตามที่กล่าวไปแล้วในระเบียบวิธีการติดตามและประเมินผล คณะกรรมการได้พิจารณาเครื่องมือที่ใช้ในการติดตามและประเมินผลแผนพัฒนาของอบต. ดังนี้

##### ๔.๑ การประเมินผลในเชิงปริมาณ

(๑) แบบตัวบ่งชี้ในการปฏิบัติงาน ตามหนังสือกระทรวงมหาดไทย ด่วนที่สุด ที่ มท๐๘๑๐.๒/ว ๐๖๐๐ ลงวันที่ ๒๙ มกราคม ๒๕๕๙ เรื่อง แนวทางและหลักเกณฑ์การจัดทำและประสานแผนพัฒนาท้องถิ่นขององค์กรปกครองส่วนท้องถิ่น

(๒) แบบอื่นๆ : ตามคู่มือกรรมการปกครองส่วนท้องถิ่น ดังนี้

แบบที่ ๑ แบบการกำกับการจัดทำแผนยุทธศาสตร์ขององค์กรปกครองส่วนท้องถิ่น

แบบที่ ๒ แบบติดตามผลการดำเนินงานขององค์กรปกครองส่วนท้องถิ่น

แบบที่ ๓/๑ แบบประเมินผลการดำเนินงานตามแผนยุทธศาสตร์

(๓) ข้อมูลในระบบ e-plan ([www.dla.go.th](http://www.dla.go.th))

##### ๔.๒ การประเมินผลในเชิงคุณภาพ

เครื่องมือที่ใช้ คือแบบสำรวจความพึงพอใจ ในการวัดผลเชิงคุณภาพโดยภาพรวม โดยได้มีการประเมินความพึงพอใจ ซึ่งการประเมินความพึงพอใจทำให้ทราบถึงผลเชิงคุณภาพในการดำเนินงานของอบต. ในภาพรวม โดยเครื่องมือที่ใช้ในการประเมินความพึงพอใจ มีดังนี้

แบบที่ ๓/๒ แบบประเมินความพึงพอใจต่อผลการดำเนินงานของ อบต. ในภาพรวม

แบบที่ ๓/๓ แบบประเมินความพึงพอใจต่อผลการดำเนินงานของอบต. ศิริราชบุรี ในแต่ละยุทธศาสตร์

แบบที่ ๓/๔ แบบประเมินความพึงพอใจของผู้รับบริการในงานบริการของอบต. ศิริราชบุรี (ให้หน่วยงานภายนอกดำเนินการ)

##### ๔.๓ การติดตามประเมินผลรายโครงการ

กำหนดให้ผู้รับผิดชอบโครงการเป็นผู้รับผิดชอบดำเนินการติดตามโครงการโดยผู้รับผิดชอบโครงการ อาจมอบหมายให้บุคคล หรือ คณะกรรมการ หรือ คณะทำงาน กำหนดแบบและวิธีการติดตามและประเมินได้ตามความเหมาะสม และสรุปปัญหา-อุปสรรค ข้อเสนอแนะหรือแสดงความคิดเห็น

#### ๕. ประโยชน์ของการติดตามและประเมินผล องค์กรติดตามและประเมินผล

๑) ทำรู้ว่าการนำนโยบายไปปฏิบัติมีสมรรถภาพในการจัดการและบริหารมากน้อยเพียงใด

๒) เห็นจุดสำคัญที่จะต้องปรับปรุงแก้ไขอย่างชัดเจน ทั้งวัตถุประสงค์ของแผนงาน ขั้นตอนการปฏิบัติ ทรัพยากรที่ต้องใช้ ช่วงเวลาที่จะต้องกระทำให้เสร็จ ซึ่งจะทำให้แผนงานมีความเหมาะสมต่อการนำไปปฏิบัติ ให้บรรลุวัตถุประสงค์อย่างมีประสิทธิภาพยิ่งขึ้น

๓) ทำให้ทราบว่าจำเป็นต้องเปลี่ยนแปลงโครงการอย่างไรบ้างให้เหมาะสม ระดับการเปลี่ยนแปลงมากน้อยแค่ไหน การเปลี่ยนแปลงจะก่อให้เกิดผลกระทบอะไรบ้าง อาทิ เช่น การเปลี่ยนแปลงวัตถุประสงค์บางส่วน การเปลี่ยนแนวทางการปฏิบัติ หรือการเปลี่ยนแปลงหน่วยงานที่รับผิดชอบการนำโครงการไปปฏิบัติ เป็นต้น

๔) ทำให้ทราบว่ามาตรการหรือกิจกรรมที่ใช้อยู่มีข้อบกพร่องอะไรบ้าง ข้อบกพร่องดังกล่าวเกิดจากสาเหตุอะไร เพื่อนำมาประมวลผลเพื่อแสวงหาแนวทางแก้ไขปรับปรุงมาตรการใหม่ให้เหมาะสมต่อการนำไปปฏิบัติให้บรรลุวัตถุประสงค์ยิ่งขึ้น

๕) ทำให้ทราบว่าขั้นตอนใดบ้างที่มีปัญหาอุปสรรค และปัญหาอุปสรรคเหล่านั้นเกิดจากสาเหตุอะไร เมื่อทราบข้อมูลทั้งหมด การประเมินผลจะเป็นเครื่องมือสำคัญในการปรับปรุงขั้นตอนการทำงานของแผนงานให้มีความกระชับ เพื่อขจัดปัญหาอุปสรรคที่เกิดขึ้นในแต่ละขั้นตอนให้หมดไป

๖) ทำให้ทราบว่าแผนงานที่นำไปปฏิบัติมีจุดแข็ง (strengths) และจุดอ่อน (weaknesses) อะไรบ้าง และจุดอ่อนที่พบเกิดจากสาเหตุอะไรและจะแก้ไขได้อย่างไร เมื่อได้ทำการวิเคราะห์ข้อมูลครบถ้วนแล้ว ผลการวิเคราะห์จะนำไปสู่การพัฒนาแผนงานให้มีความเหมาะสม และมีประสิทธิภาพยิ่งขึ้น

๗) ทำให้ผู้ให้การสนับสนุนการนำโครงการไปปฏิบัติและผู้สนับสนุนการประเมินผลทราบผลของการนำนโยบายไปปฏิบัติบรรลุวัตถุประสงค์เพียงใด มีปัญหาอุปสรรคที่จะต้องปรับปรุงแก้ไขโครงการหรือไม่ (ผู้สนับสนุนทางการเงินมี ๒ ส่วน คือ ส่วนแรก คือ ผู้สนับสนุนการเงินแก่โครงการ เพื่อให้การนำโครงการไปปฏิบัติประสบผลสำเร็จ และส่วนที่สอง คือ ผู้ให้การสนับสนุนทางการเงินเพื่อทำการประเมินผลโครงการ ทั้งผู้ให้การสนับสนุนการนำโครงการไปปฏิบัติและผู้สนับสนุนทางการเงิน เพื่อทำการประเมินผลต่างๆ)

๘) การประเมินจะชี้ให้เห็นว่าแนวความคิดริเริ่มใหม่ในการแก้ไขปัญหาของท้องถิ่นประสบความสำเร็จตามวัตถุประสงค์ที่กำหนดไว้เพียงใด มีปัญหาและอุปสรรคในการดำเนินงานอย่างไรบ้าง และปัญหาอุปสรรคเหล่านี้ได้ผลเพียงใด และหรือจะต้องปรับปรุงในส่วนใดบ้าง

๙) การประเมินจะทำให้เกิดความกระชับว่าโครงการใดที่นำไปปฏิบัติแล้วได้ผลดีสมควรจะขยายโครงการให้ครอบคลุมกว้างขวางยิ่งขึ้นหรือโครงการใดมีปัญหาอุปสรรคมากและไม่สอดคล้องกับการแก้ไขปัญหของสังคมควรยุติโครงการเสียเพื่อลดความสูญเสียให้น้อยลง หรือในกรณีที่มีโครงการที่มีลักษณะแข่งขันกันการประเมินผลจะทำให้ทราบว่าโครงการใดมีประสิทธิภาพในการแก้ไขปัญหของสาธารณชนสมควรสนับสนุนให้ดำเนินการต่อไป ส่วนโครงการที่ไม่ประสบความสำเร็จ หรือให้ผลตอบแทนน้อยกว่ามาก ก็ควรยกเลิกทิ้งเสีย

## ๖. คณะกรรมการติดตามและประเมินผลแผนพัฒนา อบต.คีรีราษฎร์

๑) นายก่อ แซ่มี	ผู้ทรงคุณวุฒิ	ประธานกรรมการ
๒) นายวินัย อยู่เหล่าพาณิชย์	สมาชิกสภา อบต. หมู่ที่ ๑๓	กรรมการ
๓) นายหยี แซ่มี	สมาชิกสภา อบต. หมู่ที่ ๗	กรรมการ
๔) นายไพศาล เหล่าเสรีภาพ	สมาชิกสภา อบต. หมู่ที่ ๑๑	กรรมการ
๕) นายเก้าใหม่ แซ่ย่าง	ผู้แทนประชาคมหมู่ที่ ๙	กรรมการ
๖) นายจงหย่า แซ่ย่าง	ผู้แทนประชาคมหมู่ที่ ๔	กรรมการ
๗) นายเดชา แสงท้าว	ผู้ทรงคุณวุฒิ	กรรมการ
๘) นายชัชวาล แสงจำ	ผู้ทรงคุณวุฒิ	กรรมการ
๙) จำเอกสนิท ดาวงษ์	ปลัด อบต.คีรีราษฎร์	กรรมการ
๑๐) นายชาวุธวิทย์ กิจชัยเจริญกุล	นายช่างสำรวจจรก. ผอ.กองช่าง	กรรมการ
๑๑) นางสาวพัชยา ไทยวิจิตร	หัวหน้าสำนักปลัด	กรรมการ
๑๒) นางศศิธร ยาวิชัยป้อง	นักวิเคราะห์นโยบายฯ	กรรมการ/เลขานุการ
๑๓) นางชนิษฐา ว่างเจริญกิจ	ผช.นักวิเคราะห์นโยบายฯ	กรรมการ/ผช.เลขานุการ



**ส่วนที่ ๒**  
**ผลการพัฒนาท้องถิ่นตามแผนพัฒนาท้องถิ่น**  
**แผนพัฒนาท้องถิ่น พ.ศ.๒๕๖๑-๒๕๖๕ งบประมาณ ๒๕๖๓**

๑. องค์การบริหารส่วนตำบลคีรีราษฎร์ จะดำเนินการเองโดยนำโครงการ /กิจกรรมจากแผนพัฒนาท้องถิ่น ไปสู่การจัดทำแผนดำเนินงาน เพื่อใช้เป็นแนวทางการจัดทำข้อมูลผู้ตั้งงบประมาณรายจ่ายประจำปี งบประมาณ ๒๕๖๓ / เพิ่มเติม ( ฉบับที่.....) ตามโครงการ/กิจกรรม ที่ได้จัดทำแผนพัฒนาองค์การบริหารส่วนตำบล ลำดับความสำคัญ เร่งด่วนของปัญหาที่ควรแก้ไขของปัญหาทั้ง ๗ ด้าน ความเดือดร้อนประชาชน เพื่อให้เกิดประโยชน์สุขอย่างแท้จริง

๒. ขอรับการสนับสนุนการดำเนินการจากหน่วยงานอื่น โดย

ขอรับการสนับสนุนงบประมาณจากหน่วยงานอื่น และอบต. เป็นผู้ดำเนินการเองเสนอโครงการ/กิจกรรมให้หน่วยงานอื่นเป็นผู้ดำเนินการโดยผ่านอำเภอ

การตรวจสอบ / ติดตามและประเมินผล

๑. ตรวจสอบโดยสภา อบต. โดย

- ตรวจสอบข้อมูลผู้ตั้งงบประมาณประจำปีให้สอดคล้องกับแผนพัฒนา
- ติดตามการดำเนินงานโครงการให้เป็นไปด้วยความถูกต้อง
- ผู้บริหาร อบต. จะต้องรายงานผลการดำเนินงานต่อสภา อบต. อย่างน้อยปีละ ๑ ครั้ง

๒. ตรวจสอบโดยอำเภอ

- กำกับให้ อบต. ใช้แผนพัฒนาเป็นแนวทางการจัดทำข้อมูลผู้ตั้งงบประมาณ
- ตรวจสอบการดำเนินงานของ อบต. ให้เป็นไปตามกฎหมาย ระเบียบ ข้อมูลผู้ตั้งต่าง ๆ

๓. ตรวจสอบ/ติดตามโดยภาคประชาคม

- เข้าร่วมเป็นคณะกรรมการในกระบวนการจัดซื้อ - จัดจ้าง
- ติดตามการดำเนินงานของ อบต. ให้เป็นไปด้วยความถูกต้อง
- เมื่อสิ้นปีงบประมาณให้คณะผู้บริหารประชุมชี้แจงผลการดำเนินงานในรอบปีต่อประชาคมตำบล เพื่อให้ประชาชนได้แสดงความคิดเห็นและเสนอแนะต่อผลการดำเนินงาน

**การวิเคราะห์สถานะแวดล้อม**  
**( SWOT ANALYSTS )**

**SWOT Analysis**

● **ปัจจัยภายใน**

จุดแข็ง ( Strengths ) หมายถึง ชีตความสามารถหรือทรัพยากรที่อยู่ใน อบต. ซึ่งสามารถนำมาใช้จัดการเพื่อให้บรรลุวิสัยทัศน์ การกิจหลัก

และจุดมุ่งหมายเพื่อการพัฒนาที่ยั่งยืน

จุดอ่อน ( Weakness ) หมายถึง ความผิดพลาดหรือข้อด้อยภายในท้องถิ่น ซึ่งมีผลทำให้ไม่อาจบรรลุแนวทางการพัฒนาที่กำหนดไว้

- **ปัจจัยภายนอก**

โอกาส ( Opportunities ) หมายถึง สถานการณ์ในสิ่งแวดล้อมภายนอกที่มีลักษณะเกื้อกูลหรือสนับสนุนต่อแนวทางการพัฒนาของอปท.

ภัยคุกคาม ( Theas ) หมายถึง สถานการณ์ใน สิ่งแวดล้อมภายนอกท้องถิ่น ที่มีลักษณะส่งผลให้เกิดความเสียหายหรือส่งผลต่อการทำงานของอปท.

การวิเคราะห์ศักยภาพเพื่อประเมินสถานภาพการพัฒนาในปัจจุบันและโอกาสในการพัฒนาในอนาคตของ อบต. คีรีราษฎร์ ด้วยเทคนิค ( swot analysts )

**๑. จุดแข็ง ( Strength:s )**

๑) ที่ตั้งตำบลคีรีราษฎร์ ตั้งอยู่บนที่ตอยสูง ภูเขาสูง ป่าดงดิบ ประกอบไปด้วยชาวไทยภูเขาหลายเผ่า เช่น มูเซอ ลีซอ ม้ง เย้า จีนฮ่อ

๒) มีขนบธรรมเนียมประเพณีเป็นเอกลักษณ์และวัฒนธรรมดั้งเดิมเป็นของตนเองเหมาะสำหรับการฟื้นฟูและอนุรักษ์ไว้

๓) มีแหล่งท่องเที่ยว อุทยานแห่งชาติน้ำตกป่าหวาย ตอยภูเขาสูงอันสวยงาม

๔) สภาพอากาศมีลักษณะที่หนาวเย็นเหมาะสำหรับทำเป็นสภาพที่พักผ่อน และปลูกพืชเมืองหนาว เช่น กาแฟ สตรอเบอร์รี่ ไม้ดอก

- อุ่มเขียมมีภูเขาสูงอากาศหนาว ถ้าพัฒนาให้เป็นอย่างตอยมูเซอ มีที่พักรถ ทำโฮมสเตร์ ปลูกสตรอเบอร์รี่ กาแฟ ไม้ดอก

๕) เป็นพื้นที่ภูเขาสูงเหมาะปลูกพืชระยะสั้น เช่น ผักกาดขาว กระหล่ำปลี

**๒. จุดอ่อน ( Weakness )**

๑) พื้นที่ส่วนใหญ่เป็นภูเขาสูง มีพื้นที่ราบในการทำการเกษตรค่อนข้างน้อยมีเพียงร้อยละ ๑๐ เท่านั้นและมีปัญหาการชะล้างพังทลายของดิน มีการบุกรุกพื้นที่ป่าและที่ดินของรัฐเพื่อใช้ในการประกอบอาชีพ ระบบโครงสร้างเพื่อสนับสนุนการค้า - การลงทุนในพื้นที่ตำบลยังคงค่อนข้างจำกัด เช่น ถนนสายรอง เชื่อมต่อจากถนนสายหลักเข้าสู่แหล่งท่องเที่ยวระบบประปา ไฟฟ้าระบบกำจัดขยะและน้ำเสีย เป็นต้น

๒) ขาดแคลนแรงงานฝีมือที่มีทักษะรวมทั้งแรงงานบางประเภทที่เป็นแรงงานพม่า ผิดกฎหมายซึ่งเป็นแรงงานหลักในพื้นที่โดยเฉพาะ

๓) แหล่งท่องเที่ยวส่วนใหญ่อยู่ในเขตอุทยานแห่งชาติและเขตรักษาพันธุ์สัตว์ป่า จึงยากต่อการพัฒนาและการลงทุน

๔) มีพื้นที่ชนบทที่ห่างไกลและชุมชนบนพื้นที่สูง ทำให้การให้บริการของรัฐไม่ทั่วถึง จึงเกิดปัญหาด้านคุณภาพชีวิตในบางพื้นที่

๕) ระบบชลประทานขาดประสิทธิภาพมีข้อบ่งชี้ไม่เพียงพอกับความต้องการ

๖) การจัดการทรัพยากรทางการท่องเที่ยวยังขาดการบูรณาการ

๗) ทรัพยากรมนุษย์ยังมีระดับการศึกษาเฉลี่ยอยู่ในเกณฑ์ที่ต่ำ

๘) พื้นที่ตำบลคีรีราษฎร์ยังขาดการจัดการผังเมืองที่ทันสมัยและขาดประสิทธิภาพ

### ๓. โอกาส ( Opportunity : O )

๑. รัฐบาลได้ประกาศสงครามกับปัญหาความยากจน ยาเสพติด และทุจริตประพฤติมิชอบเป็นนโยบายสำคัญและเร่งด่วน
๒. สามารถพัฒนาฐานการผลิตทางการเกษตรกรรม อุตสาหกรรม การท่องเที่ยวให้มีศักยภาพที่สูงขึ้นเพื่อตอบสนองตลาดและเพิ่มขีดความสามารถในการแข่งขัน

### ข้อจำกัด ( Threat: T )

๑. ระเบียบ กฎหมายไม่เปิดโอกาสให้ภาคเอกชนเข้าไปลงทุนเพื่อพัฒนาในแหล่งท่องเที่ยวทางธรรมชาติในเขตป่าสงวนแห่งชาติ ซึ่งทำให้เกิดผลกระทบต่อการท่องเที่ยวเชิงอนุรักษ์ของจังหวัด
๒. ต้นทุนในการผลิตสูง เนื่องจากราคาน้ำมันสูง และเส้นทางขนส่งสินค้ายังไม่สะดวก
๓. มีปัญหาด้านความมั่นคงในพื้นที่ชายแดน มีการลักลอบเข้าเมืองโดยผิดกฎหมาย ผู้หนีภัยการสู้รบจากพม่าในพื้นที่พักพิงฯ มีจำนวนมากขึ้นและมีการลักลอบออกนอกพื้นที่ไปทำงานตลอดจนการก่ออาชญากรรมและเป็นพาหนะนำโรคติดต่อที่ร้ายแรง
๔. ปัญหายาเสพติดมีแนวโน้มขยายตัวเพิ่มขึ้น เนื่องจากมีพื้นที่ชายแดนติดต่อกับประเทศพม่าซึ่งเป็นเส้นทางลำเลียงยาเสพติด เข้าสู่พื้นที่ในตำบลและหากต่อการควบคุมสกัดกั้น





## ส่วนที่ ๔

## ผลการติดตามและประเมินผลแผนพัฒนา

แบบที่ ๑ การกำกับกำกับการจัดทำแผนยุทธศาสตร์ขององค์กรปกครองส่วนท้องถิ่น

คำชี้แจง : แบบที่ ๑ เป็นแบบประเมินตนเองในการจัดทำแผนยุทธศาสตร์ขององค์กรปกครองส่วนท้องถิ่น โดยจะทำการประเมินและรายงานทุกๆ ครั้ง หลังจากท้องถิ่นได้ประกาศใช้แผนยุทธศาสตร์แล้ว

ชื่อองค์กรปกครองส่วนท้องถิ่น ..... อบต.คีรีราษฎร์.....

ประเด็นการประเมิน	มีการดำเนินการ	ไม่มีการดำเนินการ
<b>๑ คณะกรรมการพัฒนา อบต.คีรีราษฎร์</b>		
๑.๑ มีการจัดตั้งคณะกรรมการพัฒนา อบต.คีรีราษฎร์เพื่อจัดทำแผนพัฒนา อบต.คีรีราษฎร์	✓	
๑.๒ มีการจัดประชุมคณะกรรมการพัฒนา อบต.คีรีราษฎร์เพื่อจัดทำแผนพัฒนา อบต.คีรีราษฎร์	✓	
๑.๓ มีการจัดประชุมอย่างต่อเนื่องสม่ำเสมอ	✓	
๑.๔ มีการจัดตั้งคณะกรรมการสนับสนุนการจัดทำแผนพัฒนา อบต.คีรีราษฎร์	✓	
๑.๕ มีการจัดประชุมคณะกรรมการสนับสนุนการจัดทำแผนพัฒนา อบต.คีรีราษฎร์	✓	
๑.๖ มีคณะกรรมการพัฒนา อบต.คีรีราษฎร์ร่วมกับประชาคมท้องถิ่น และร่วมจัดทำร่างแผนพัฒนาท้องถิ่น	✓	
<b>๒ การจัดทำแผนพัฒนา อบต.คีรีราษฎร์</b>		
๒.๑ มีการรวบรวมข้อมูลและปัญหาสำคัญของ อบต.คีรีราษฎร์ มาจัดทำฐานข้อมูล	✓	
๒.๒ มีการเปิดโอกาสให้ประชาชนเข้ามามีส่วนร่วมในการจัดทำแผน	✓	
๒.๓ มีการวิเคราะห์ศักยภาพของ อบต.คีรีราษฎร์ (SWOT) เพื่อประเมินสถานการณ์การพัฒนา อบต.คีรีราษฎร์	✓	
๒.๔ มีการกำหนดวิสัยทัศน์และภารกิจหลักการพัฒนา อบต.คีรีราษฎร์ ที่สอดคล้องกับศักยภาพของท้องถิ่น	✓	
๒.๕ มีการกำหนดวิสัยทัศน์และภารกิจหลักการพัฒนา อบต.คีรีราษฎร์ ที่สอดคล้องกับยุทธศาสตร์จังหวัด	✓	
๒.๖ มีการกำหนดจุดมุ่งหมายเพื่อการพัฒนาที่ยั่งยืน	✓	
๒.๗ มีการกำหนดเป้าหมายการพัฒนา อบต.คีรีราษฎร์	✓	
๒.๘ มีการกำหนดยุทธศาสตร์การพัฒนาและแนวทางการพัฒนา	✓	
๒.๙ มีการกำหนดยุทธศาสตร์ที่สอดคล้องกับยุทธศาสตร์การพัฒนา	✓	
๒.๑๐ มีการอนุมัติและประกาศใช้แผนยุทธศาสตร์การพัฒนา	✓	
๒.๑๑ มีการจัดทำบัญชีกลุ่มโครงการในแผนยุทธศาสตร์	✓	
๒.๑๓ มีการกำหนดรูปแบบการติดตามประเมินผลแผนยุทธศาสตร์	✓	

คำชี้แจง : แบบที่ ๒ แบบประเมินตนเอง โดยมีวัตถุประสงค์เพื่อติดตามผลการดำเนินงานตามยุทธศาสตร์ของ  
องค์กรปกครองส่วนท้องถิ่นภายใต้แผนพัฒนาท้องถิ่น พ.ศ. ๒๕๖๑ - ๒๕๖๕ โดยมีกำหนดระยะเวลาในการติดตาม  
รายงานผลการดำเนินงานทุกสิ้นปีงบประมาณ และประกาศให้ประชาชนทราบภายใน เดือน ธันวาคมของทุกปี

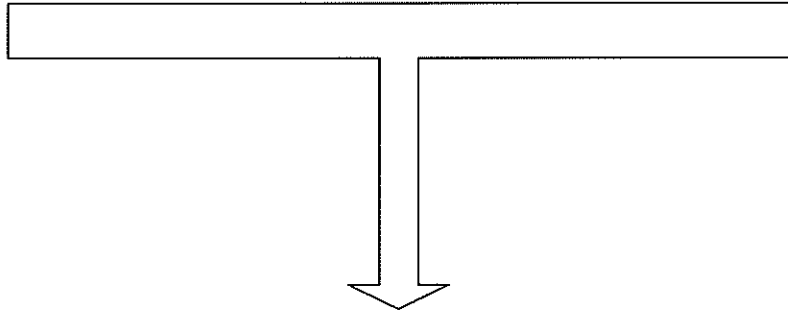
---

ส่วนที่ ๑ ข้อมูลทั่วไป

๑.๑ ชื่อองค์กรปกครองส่วนท้องถิ่น อบต.คีรีราษฎร์

๑.๒ รายงานผลการดำเนินงาน ตั้งแต่ ๑ ตุลาคม ๒๕๖๒- ๓๐ กันยายน ๒๕๖๓

ส่วนที่ ๒ ผลการติดตามผลดำเนินงานตามยุทธศาสตร์การพัฒนา



ผลการติดตามผลดำเนินงาน  
แผนยุทธศาสตร์การพัฒนา (พ.ศ. ๒๕๖๑ - ๒๕๖๕)  
สรุปตามยุทธศาสตร์การพัฒนาของ อปท. ในเขตจังหวัดตาก

ยุทธศาสตร์การพัฒนา	ปี ๒๕๖๓		ปี ๒๕๖๕
	โครงการ (เป้าหมาย)	ผลการ ดำเนินงาน	
๑. ยุทธศาสตร์ด้านโครงสร้างพื้นฐาน	๘๑	๓๑	ปี ๒๕๖๕
๒. ยุทธศาสตร์ด้านการวางแผนการเสริมการบูรณาการชุมชนและการท่องเที่ยว	๑๕	๓	ยังไม่ถึงปีงบประมาณ
๓. ยุทธศาสตร์ด้านการจัดระเบียบชุมชนสังคม และการรักษาความสงบเรียบร้อย	๑๖	๘	
๔. ยุทธศาสตร์ด้านการพัฒนาคุณภาพชีวิต	๓๖	๖	
๕. ยุทธศาสตร์ด้านวัฒนธรรม จารีตประเพณี และภูมิปัญญาท้องถิ่น	๑๑	๗	
๖. ยุทธศาสตร์ด้านการวางแผนการอนุรักษ์ทรัพยากรและสิ่งแวดล้อม	๖	๑	
๗. ยุทธศาสตร์ด้านการบริหารจัดการบ้านเมืองที่ดี	๒๐	๑๐	
จ่ายขาดเงินสะสม	๓๑	๓๑	
กั้เงินที่เหลือปี	๒๘	๒๘	
รวมทั้งสิ้น	๒๔๔	๑๒๕	
คิดเป็นร้อยละของยุทธศาสตร์การพัฒนา	๑๐๐	๑๐๐	

แบบที่ ๓/๑ แบบประเมินผลการดำเนินงานขององค์กรปกครองส่วนท้องถิ่นตามยุทธศาสตร์

การพัฒนา

คำชี้แจง : แบบที่ ๓/๑ แบบประเมินตนเอง โดยมีวัตถุประสงค์เพื่อใช้ประเมินผลการดำเนินงานขององค์กรปกครองส่วนท้องถิ่นตามยุทธศาสตร์ที่กำหนดไว้ภายใต้แผนยุทธศาสตร์ ๕ ปี (พ.ศ. ๒๕๖๑ - ๒๕๖๕) โดยมีกำหนดระยะเวลาในการติดตามและรายงานผลการดำเนินงาน ทุกสิ้นปีงบประมาณ

ส่วนที่ ๑ ข้อมูลทั่วไป

๑.๑ ชื่อองค์กรปกครองส่วนท้องถิ่น อบต.ศิริราษฎร์

๑.๒ รายงานผลการดำเนินงานระยะ ทุกปีงบประมาณ ๑ ตุลาคม ๒๕๖๒ ถึง ๓๐ กันยายน ๒๕๖๓

ส่วนที่ ๒ ยุทธศาสตร์การพัฒนาและโครงการในปีงบประมาณ พ.ศ. ๒๕๖๓

ยุทธศาสตร์และจำนวนโครงการที่ปรากฏอยู่ในแผนและจำนวนโครงการที่ได้ปฏิบัติ

ยุทธศาสตร์การพัฒนา	จำนวนโครงการ		
	ปรากฏอยู่ในแผนพัฒนาท้องถิ่น	บรรจุในข้อบัญญัติ (นำไปปฏิบัติ)	คิดเป็นร้อยละของโครงการที่ปรากฏในแผนฯ
๑.ยุทธศาสตร์ด้านโครงสร้างพื้นฐาน	๘๑	๓๑	๓๘.๒๗
๒.ยุทธศาสตร์ด้านการวางแผนการเสริมการลงทุนพาณิชย์กรรมและการท่องเที่ยว	๑๕	๓	๒๐.๐๐
๓.ยุทธศาสตร์ด้านการจัดระเบียบชุมชนสังคม และการรักษาความสงบเรียบร้อย	๑๖	๘	๕๐.๐๐
๔.ยุทธศาสตร์ด้านการพัฒนาคุณภาพชีวิต	๓๖	๖	๑๖.๖๖
๕.ยุทธศาสตร์ด้านวัฒนธรรม จารีตประเพณี และภูมิปัญญาท้องถิ่น	๑๑	๗	๖๓.๖๓
๖.ยุทธศาสตร์ด้านการวางแผนการอนุรักษ์ทรัพยากรและสิ่งแวดล้อม	๖	๑	๑๖.๖๖
๗.ยุทธศาสตร์ด้านการบริหารกิจการบ้านเมืองที่ดี	๒๐	๑๐	๕๐.๐๐
รวม	๑๘๕	๖๖	๓๕.๗๐

การใช้จ่ายเงินสะสม

๑.ยุทธศาสตร์ด้านโครงสร้างพื้นฐาน	๓๑	๓๑	๑๐๐
----------------------------------	----	----	-----

การนำโครงการจากแผนสู่การปฏิบัติ ทั้ง ในข้อบัญญัติงบประมาณประจำปี ๒๕๖๓ จำนวน ๖๖ โครงการ + การใช้จ่ายเงินสะสม จำนวน ๓๑ โครงการ

รวมทุกยุทธศาสตร์ = ๙๗ โครงการ = ร้อยละ ๕๒.๔๓ ของโครงการทั้งหมด

**การติดตามและประเมินผลในเชิงปริมาณ  
ตามแบบติดตามและประเมินคุณภาพแผนพัฒนาท้องถิ่น**

ตามระเบียบกระทรวงมหาดไทย ว่าด้วยการจัดทำแผนพัฒนาขององค์กรปกครองส่วนท้องถิ่น พ.ศ. ๒๕๔๘ หมวด ๖ ข้อ ๒๙ และระเบียบกระทรวงมหาดไทย ว่าด้วยการจัดทำแผนพัฒนาขององค์กรปกครองส่วนท้องถิ่น (ฉบับที่ ๒) พ.ศ. ๒๕๕๙ ข้อ ๑๓ และข้อ ๑๔ ประกอบกับหนังสือกระทรวงมหาดไทย หนังสือกระทรวงมหาดไทย ด่วนที่สุด ที่ มท ๐๘๑๐.๒/ว ๐๗๐๓ ลงวันที่ ๒ กุมภาพันธ์ ๒๕๕๘ เรื่อง แนวทางและหลักเกณฑ์การจัดทำและประสานแผนพัฒนาสามปีขององค์กรปกครองส่วนท้องถิ่น และหนังสือกระทรวงมหาดไทย ด่วนที่สุด ที่ มท ๐๘๑๐.๒/ว ๐๖๐๐ ลงวันที่ ๒๙ มกราคม ๒๕๕๙ เรื่อง แนวทางและหลักเกณฑ์การจัดทำและประสานแผนพัฒนาสามปีขององค์กรปกครองส่วนท้องถิ่น ได้กำหนดให้องค์กรปกครองส่วนท้องถิ่น โดยคณะกรรมการติดตามและประเมินผลแผนพัฒนาท้องถิ่น จะต้องดำเนินการการวัดคุณภาพแผนพัฒนาท้องถิ่น (แผนยุทธศาสตร์การพัฒนา พ.ศ. ๒๕๖๑ - ๒๕๖๕) และการติดตามและประเมินผลโครงการสำหรับแผนพัฒนาท้องถิ่น (พ.ศ. ๒๕๖๑ - ๒๕๖๕) เพื่อความสอดคล้องของยุทธศาสตร์และโครงการ

ดังนั้น เพื่อให้การติดตามและประเมินแผนพัฒนาของ อบต.คีรีราษฎร์ เป็นไปด้วยความถูกต้องและมีประสิทธิภาพ ตามระเบียบและหนังสือสั่งการดังกล่าว คณะกรรมการติดตามและประเมินผลแผนพัฒนา อบต.คีรีราษฎร์ จึงได้ดำเนินการวัดคุณภาพแผนยุทธศาสตร์การพัฒนา (พ.ศ. ๒๕๖๑ - ๒๕๖๕) และการติดตามและประเมินผลโครงการสำหรับแผนพัฒนาท้องถิ่น (พ.ศ. ๒๕๖๑ - ๒๕๖๕) เพื่อความสอดคล้องของยุทธศาสตร์และโครงการ โดยมีรายละเอียด ดังนี้

**๑. สรุปผลการวัดคุณภาพของแผนยุทธศาสตร์การพัฒนา (พ.ศ. ๒๕๖๑ - ๒๕๖๕)**

**การประเมินคุณภาพของแผน**

แนวทางการพิจารณาคูณภาพแผนยุทธศาสตร์การพัฒนา (พ.ศ. ๒๕๖๑ - ๒๕๖๕) ของ อบต.คีรีราษฎร์

ประเด็นการพิจารณา	คะแนนเต็ม	คะแนนที่ได้
๑. ข้อมูลสภาพทั่วไปขององค์กรปกครองส่วนท้องถิ่น	๑๐	๑๐
๒. การวิเคราะห์สภาพการณ์และศักยภาพ	๒๕	๒๕
๓. ยุทธศาสตร์ ประกอบด้วย	๖๕	๖๕
๓.๑ วิสัยทัศน์	(๕)	(๕)
๓.๒ พันธกิจ	(๕)	(๕)
๓.๓ ประเด็นยุทธศาสตร์	(๑๐)	(๑๐)
๓.๔ เป้าประสงค์ของแต่ละยุทธศาสตร์	(๕)	(๕)
๓.๕ ตัวชี้วัดและค่าเป้าหมายของแต่ละประเด็นยุทธศาสตร์	(๑๕)	(๑๕)
๓.๖ กลยุทธ์ของแต่ละประเด็นยุทธศาสตร์	(๑๐)	(๑๐)
๓.๗ บัญชีรายการชุดโครงการของแต่ละประเด็นยุทธศาสตร์	(๑๕)	(๑๕)
<b>รวม</b>	<b>๑๐๐</b>	<b>๑๐๐</b>

๒. สรุปผลการติดตามและประเมินผลโครงการสำหรับแผนพัฒนาท้องถิ่น (พ.ศ. ๒๕๖๑ - ๒๕๖๕) เพื่อความสอดคล้องของยุทธศาสตร์และโครงการ

สรุปการติดตามและประเมินผลโครงการสำหรับแผนพัฒนาท้องถิ่น (พ.ศ. ๒๕๖๑ - ๒๕๖๕)  
เพื่อสอดคล้องของยุทธศาสตร์และโครงการ

ประเด็นการพิจารณา	คะแนนเต็ม	คะแนนที่ได้
๑. การสรุปสถานการณ์การพัฒนา	๑๐	๑๐
๒. การประเมินผลการทำงานแผนพัฒนาสามปีไปปฏิบัติในเชิงปริมาณ	๑๐	๙
๓. การประเมินผลการทำงานแผนพัฒนาสามปีไปปฏิบัติในเชิงคุณภาพ	๑๐	๙
๔. แนวทางการพัฒนาและยุทธศาสตร์การพัฒนา	๑๐	๑๐
๕. โครงการพัฒนาประกอบด้วย	๖๐	๖๐
๕.๑ ความชัดเจนของชื่อโครงการ	๕	๕
๕.๒ กำหนดวัตถุประสงค์สอดคล้องกับโครงการ	๕	๕
๕.๓ จำนวนวัตถุประสงค์มีความเหมาะสมกับโครงการ	๓	๓
๕.๔ เป้าหมาย (ผลผลิตของโครงการ) มีความชัดเจนนำไปสู่การตั้งงบประมาณได้ถูกต้อง	๕	๕
๕.๕ เป้าหมาย (ผลผลิตของโครงการ) มีความสอดคล้อง ต่อเนื่องกับระยะเวลาปี (๓ ปี)	๓	๓
๕.๖ งบประมาณมีความสอดคล้องกับเป้าหมาย (ผลผลิตของโครงการ)	๔	๔
๕.๗ มีการประมาณการราคาถูกต้องตามหลักวิธีการงบประมาณ	๕	๕
๕.๘ มีงบประมาณที่ผ่านมา ๓ ปีย้อนหลัง ตามความเป็นจริง	๓	๓
๕.๘ โครงการแต่ละโครงการครอบคลุมระยะเวลา ๓ ปี ทุกโครงการ	๕	๕
๕.๑๐ มีการกำหนดตัวชี้วัด (KPI) และสอดคล้องกับวัตถุประสงค์และผลที่คาดว่าจะได้รับ	๕	๕
๕.๑๑ ตัวชี้วัด (KPI) วัดได้ถูกต้องตามหลักของการจัดทำโครงการ	๔	๔
๕.๑๒ ผลที่คาดว่าจะได้รับ สอดคล้องกับโครงการ	๕	๕
๕.๑๓ ผลที่คาดว่าจะได้รับ สอดคล้องกับวัตถุประสงค์	๕	๕
๕.๑๔ หน่วยงานรับผิดชอบหลักสอดคล้องกับ แบบ ยท. ๐๓ และ แบบ ยท. ๐๔	๓	๓
รวม	๑๐๐	๙๘

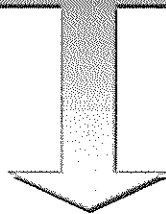
## ส่วนที่ ๕

**ผลการติดตามและประเมินผลด้วยระบบ e-plan  
([www.dla.go.th](http://www.dla.go.th))**

ตามระเบียบกระทรวงมหาดไทย ว่าด้วยการจัดทำแผนพัฒนาขององค์กรปกครองส่วนท้องถิ่น พ.ศ. ๒๕๔๘ หมวด ๖ ข้อ ๒๙ และระเบียบกระทรวงมหาดไทย ว่าด้วยการจัดทำแผนพัฒนาขององค์กรปกครองส่วนท้องถิ่น (ฉบับที่ ๒) พ.ศ. ๒๕๕๙ ข้อ ๑๓ และข้อ ๑๔ ประกอบกรมส่งเสริมการปกครองท้องถิ่นในฐานะหน่วยงานที่มีอำนาจหน้าที่ส่งเสริมองค์กรปกครองส่วนท้องถิ่นให้มีการบริหารกิจการบ้านเมืองที่ดี ยึดหลักธรรมาภิบาลและปรับระบบการทำงานให้มีประสิทธิภาพ ทันสมัยสามารถตอบสนองความต้องการประชาชน เพื่อให้การดำเนินงานมุ่งสู่เป้าหมายดังกล่าว กรมส่งเสริมการปกครองท้องถิ่นได้ริเริ่มโครงการระบบสารสนเทศการบริหารจัดการเพื่อการวางแผนและประเมินผลการใช้จ่ายงบประมาณขององค์กรปกครองส่วนท้องถิ่น (e-Plan) ซึ่งเป็นระบบปฏิบัติการคอมพิวเตอร์ภายใต้แนวคิดการนำเทคโนโลยีสารสนเทศมาประยุกต์ใช้อย่างเหมาะสม ให้องค์กรปกครองส่วนท้องถิ่นใช้เป็นข้อมูลในการวางแผนและติดตามประเมินผลการบริหารงาน ทั้งนี้ ได้มีการดำเนินงานมาอย่างต่อเนื่องถึงปัจจุบัน

เพื่อให้ตามติดตามและประเมินผลแผนพัฒนาของ อบต.คีรีราษฎร์ ประจำปีงบประมาณ พ.ศ. ๒๕๖๓ เป็นไปด้วยความถูกต้องและบรรลุเป้าหมายตามระเบียบกระทรวงมหาดไทยและข้อสั่งการของกรมส่งเสริมการปกครองท้องถิ่นดังกล่าว อบต.คีรีราษฎร์ จึงได้ดำเนินการนำเข้าข้อมูลแผนพัฒนาท้องถิ่น (พ.ศ. ๒๕๖๑ – ๒๕๖๕) ประจำปีงบประมาณ พ.ศ. ๒๕๖๓ ในระบบ e-plan และได้นำข้อมูลในระบบอีแพลนดังกล่าวมาใช้ในการติดตามและประเมินผลแผนครั้งนี้ รายละเอียดตามรายงานสรุปผลการดำเนินงาน ดังนี้

**รายงานสรุปผลการดำเนินงาน e-plan ประจำปีงบประมาณ พ.ศ. ๒๕๖๓  
([www.dla.go.th](http://www.dla.go.th))**





## ส่วนที่ ๖

## ผลการวิเคราะห์สภาพแวดล้อม

ในการติดตามและประเมินผลแผนพัฒนา จะต้องมีการวิเคราะห์สภาพแวดล้อมของท้องถิ่น ดำเนินการวิเคราะห์สภาพแวดล้อมท้องถิ่น ในระดับชุมชนและทั้งในเขตองค์กรปกครองส่วนท้องถิ่น และรวมทั้งตำบล อำเภอ เนื่องจากในเขต อบต.นั้น มีหมู่บ้านที่บางส่วนหรือและส่วนใหญ่อยู่ในเขต อบต.และเขต อปท.ข้างเคียง ซึ่งมีปฏิสัมพันธ์ซึ่งกันและกันกับสภาพแวดล้อมภายใต้สังคมที่เป็นทั้งระบบเปิดมากกว่าระบบปิดในปัจจุบัน การวิเคราะห์สภาพแวดล้อมเป็นการวิเคราะห์สภาพแวดล้อมทั้งภายนอกและภายใน โดยผลการวิเคราะห์สภาพแวดล้อมมีดังนี้

การวิเคราะห์เพื่อพัฒนาท้องถิ่น

๓.๑. การวิเคราะห์ กรอบการจัดทำยุทธศาสตร์ขององค์กรปกครองส่วนท้องถิ่น SWOT ปัจจัยและสถานการณ์การเปลี่ยนแปลง ที่มีผลต่อการพัฒนา

## ด้านเศรษฐกิจ

จุดแข็ง	จุดอ่อน
<ul style="list-style-type: none"> <li>- สภาพพื้นที่เอื้ออำนวยกับการทำการเกษตร</li> <li>- เป็นแหล่งเกษตรกรรม</li> <li>- สภาพดิน อากาศ น้ำ เหมาะสมกับการทำการเกษตร</li> </ul>	<ul style="list-style-type: none"> <li>- เกษตรกรยังขาดความรู้ด้านการนำเทคโนโลยีใหม่มาใช้</li> <li>- เกษตรกรผลิตผลผลิตเพื่อจำหน่ายโดยไม่มีความรู้ด้านการแปรรูปผลิตภัณฑ์และการ จำหน่ายผลิตภัณฑ์</li> <li>- การขายสินค้าทางการเกษตรถูกเอาเปรียบจากพ่อค้าคนกลาง</li> <li>- เกษตรกรปลูกพืชชนิดเดิมซ้ำๆ</li> <li>- นิยมใช้สารเคมี</li> </ul>
โอกาส	อุปสรรค
<ul style="list-style-type: none"> <li>- รัฐบาลและทุกภาคส่วนให้ความสำคัญด้านราคาสินค้าเกษตร มีการประกันราคาเกษตรเพื่อไม่ให้ประสบภาวะขาดทุน</li> </ul>	<ul style="list-style-type: none"> <li>- ภัยธรรมชาติทำให้พืชผลทางการเกษตรได้รับความเสียหาย</li> <li>- ราคาพืชผลทางการเกษตรตกต่ำ ได้ราคาไม่ดีเท่าที่ควร</li> </ul>

## ด้านสังคม

จุดแข็ง	จุดอ่อน
<ul style="list-style-type: none"> <li>- เป็นสังคมที่มีความเอื้ออาทรต่อกัน</li> <li>- มีการส่งเสริมคุณภาพชีวิตของประชาชน</li> <li>- ประชาชนปฏิบัติตามกฎระเบียบของชุมชน</li> <li>- ประชาชนให้ความสนใจสุขภาพในระดับหนึ่ง</li> </ul>	<ul style="list-style-type: none"> <li>- ประชาชนขาดความเข้าใจเรื่องการจัดสวัสดิการสังคม</li> <li>- พฤติกรรมด้านสุขภาพของประชาชนยังไม่เหมาะสม</li> <li>- ประชาชนไม่มีการรวมกลุ่มที่เข้มแข็ง</li> </ul>
โอกาส	อุปสรรค
<ul style="list-style-type: none"> <li>- อบต.ให้การส่งเสริมด้านสุขภาพ</li> <li>- มีการจัดระเบียบสังคม</li> <li>- มีการปลูกจิตสำนึกให้ประชาชนได้ตระหนักถึงบทบาทของตนเองในสังคม</li> </ul>	<ul style="list-style-type: none"> <li>- ปัญหาทางด้านหนี้สินของประชาชนยังมีอยู่มาก</li> <li>- ปัญหาการว่างงาน</li> </ul>

## ด้านทรัพยากรธรรมชาติและสิ่งแวดล้อม

จุดแข็ง	จุดอ่อน
<ul style="list-style-type: none"> <li>- พื้นที่ อบต.ศรีราชบุรี มีแหล่งท่องเที่ยว น้ำตกป่าหวาย ในเขต อบต.</li> </ul>	<ul style="list-style-type: none"> <li>- ยังขาดการปรับปรุงให้เป็นที่น่าสนใจ เพื่อการดึงดูดนักท่องเที่ยว</li> <li>- การให้บริการ การจำหน่ายสินค้า ยังไม่มีความหลากหลาย</li> </ul>
โอกาส	อุปสรรค
<ul style="list-style-type: none"> <li>- ผู้บริหารให้ความสำคัญกับสถานที่ท่องเที่ยว ทรัพยากรธรรมชาติ</li> </ul>	<ul style="list-style-type: none"> <li>- สถานที่ท่องเที่ยวเป็นสถานที่เล็ก ๆ ไม่เป็นที่รู้จักกับนักท่องเที่ยวต่างถิ่นมากนัก</li> </ul>

## ด้านศาสนา วัฒนธรรมและขนบธรรมเนียมประเพณี

จุดแข็ง	จุดอ่อน
<ul style="list-style-type: none"> <li>๑. ประชาชนส่วนใหญ่มีศรัทธา</li> <li>๒. มีภาษาที่เป็นเอกลักษณ์ของท้องถิ่น</li> <li>๓. มีขนบธรรมเนียมประเพณีของชาวเขาคันเฒ่าต่างๆ</li> <li>๔. ประชาชนให้ความร่วมมือเป็นอย่างดี</li> </ul>	<ul style="list-style-type: none"> <li>๑. องค์กรวัฒนธรรมของท้องถิ่นไม่เข้มแข็ง</li> <li>๒. เชื้อถือในเรื่องโชคกลาง ไสยศาสตร์</li> </ul>
โอกาส	อุปสรรค
<ul style="list-style-type: none"> <li>๑. มีการส่งเสริมอนุรักษ์ศาสนาและวัฒนธรรม ประเพณีท้องถิ่น</li> <li>๒. ผู้บริหารมีนโยบายให้การสนับสนุนด้านประเพณี วัฒนธรรมท้องถิ่น</li> </ul>	<ul style="list-style-type: none"> <li>๑. วัฒนธรรมตะวันตกมีอิทธิพลกับกลุ่มวัยรุ่นมาก</li> </ul>

การประเมินสถานการณ์สภาพแวดล้อมภายนอกที่เกี่ยวข้องสภาพแวดล้อมภายนอกเป็นปัจจัยที่ส่งผลต่อการปฏิบัติงานของอบต.คีรีราษฎร์แต่อบต. คีรีราษฎร์ไม่สามารถควบคุมได้หรือควบคุมได้ในระยะสั้น ๆ ประกอบด้วย ปัจจัยด้านต่าง ๆ ดังนี้

๑. ด้านสังคมและวัฒนธรรม (Socio-cultural Factors : S) ได้แก่ จำนวนประชากร ระบบการศึกษา ค่านิยม ขนบธรรมเนียมประเพณี แนวโน้มทางสังคม การคมนาคม การสื่อสาร อาชีพและปัญหาสังคม
  ๒. ด้านเทคโนโลยี (Technological Factors : T) ได้แก่ ความก้าวหน้าทางเทคโนโลยี การผลิตเครื่องจักรกลต่าง ๆ เทคโนโลยีสารสนเทศ แหล่งเรียนรู้และภูมิปัญญาท้องถิ่น ฯลฯ
  ๓. ด้านเศรษฐกิจ (Economic Factors : E) ได้แก่ รายได้ของประชาชน ภาวะทางการเงิน การว่างงาน อัตราการขยายตัวของเศรษฐกิจ อัตราดอกเบี้ย การลงทุนต่าง ๆ ฯลฯ
  ๔. ด้านการเมืองและกฎหมาย (Political and Legal Factors : P) ได้แก่ รัฐธรรมนูญ พระราชบัญญัติ นโยบายรัฐบาล นโยบายหน่วยงานต้นสังกัด กฎหมาย ระเบียบต่าง ๆ การแทรกแซงทางการเมือง
- ปัจจัยทั้ง ๔ ด้านดังกล่าว มีอิทธิพลต่อ อบต. คีรีราษฎร์ มากน้อยแตกต่างกันขึ้นอยู่กับสภาพของแต่ละช่วงเวลา อย่างไรก็ตาม อบต. คีรีราษฎร์นั้น ปัจจัยสังคมและวัฒนธรรม และปัจจัยการเมืองและกฎหมาย จะเป็นปัจจัยที่มีความสำคัญต่อ อบต. คีรีราษฎร์มากกว่าด้านอื่น ๆ เนื่องจาก อบต. คีรีราษฎร์เป็นหน่วยงานภาครัฐ ต้องยึดระเบียบกฎหมาย ตลอดจนเป้าหมายเชิงยุทธศาสตร์ของรัฐบาล เป็นแนวหลักในการปฏิบัติงาน



## ส่วนที่ ๗

## การประเมินความพึงพอใจ

## หลักการและเหตุผล

การติดตามและประเมินผลแผนพัฒนานั้นนอกจากจะมีการประเมินความสำเร็จของแผนทางด้านตัวเลขแล้วยังต้องประเมินถึงความพึงพอใจของประชาชนที่มีต่อการดำเนินงาน (โครงการ/กิจกรรม) ในการพัฒนาและส่งเสริมการบริหารกิจการบ้านเมืองที่ดีในภาพรวมตามยุทธศาสตร์และประเด็นการพัฒนา และการประเมินความพึงพอใจของประชาชนที่มีผลต่อการให้บริการ (งานบริการประชาชน) ของปีงบประมาณ พ.ศ. ๒๕๖๓ ทั้งนี้ การประเมินจะช่วยทำให้ทราบถึงผลสะท้อนกลับของการดำเนินงาน ความเป็นจริงที่เกิดขึ้น ข้อเสนอแนะและคำแนะนำของประชาชนต่อ อบต. ศีรีราษฎร์ ซึ่งสามารถนำมาปรับปรุงและพัฒนาให้ดีขึ้น อีกทั้งการติดตามและประเมินผลแผนพัฒนาควรจะเป็นไปมาตรฐานการปฏิบัติราชการขององค์กรปกครองส่วนท้องถิ่น

## วัตถุประสงค์

๑. เพื่อประเมินความพึงพอใจของประชาชนที่มีต่อผลการดำเนินงาน (โครงการ/กิจกรรม) ของ อบต. ศีรีราษฎร์ การพัฒนาและส่งเสริมการบริหารกิจการบ้านเมืองที่ดีในภาพรวมตามยุทธศาสตร์และประเด็นการพัฒนา ปีงบประมาณ พ.ศ. ๒๕๖๒
๒. เพื่อประเมินความพึงพอใจของประชาชนที่มีผลต่อการให้บริการของ อบต. ศีรีราษฎร์ ปีงบประมาณ พ.ศ. ๒๕๖๓
๓. เพื่อให้ทราบถึงผลการประเมินความพึงพอใจของประชาชน ให้ได้ข้อมูลข้อเสนอแนะ คำแนะนำ ข้อคิดเห็น ที่ได้จากการประเมินไปประกอบการพิจารณาปรับปรุง/แก้ไขคุณภาพการให้บริการให้ดีขึ้น

จากหลักการและเหตุผล จึงมีความจำเป็นอย่างยิ่งที่ อบต. ศีรีราษฎร์ จะต้องมีการประเมินผลความพึงพอใจ ทั้งนี้เพื่อให้การติดตามและประเมินผลบรรลุตามวัตถุประสงค์ดังกล่าว อบต. ศีรีราษฎร์ จึงมีการดำเนินการประเมินความพึงพอใจ ดังนี้

## สรุปแบบประเมินความพึงพอใจ

จากแบบสำรวจความพึงพอใจโครงการก่อสร้างถนนคอนกรีตเสริมเหล็กในชุมชนเชิงปริมาณ ผู้ตอบแบบสำรวจ จำนวน ๑๐๐ คน

ตารางที่ ๑ แสดงเพศของกลุ่มตัวอย่าง ดังนี้

ข้อมูล/เพศ	จำนวนตัวอย่าง	ร้อยละ
ชาย	๒๕	๒๕
หญิง	๗๕	๗๐
รวม	๑๐๐	๑๐๐

จากตารางที่ ๑ พบว่า กลุ่มตัวอย่างส่วนใหญ่เป็นเพศหญิงร้อยละ ๗๕ เพศชายร้อยละ ๒๕

ตารางที่ ๒ แสดงช่วงอายุของกลุ่มตัวอย่าง ดังนี้

ช่วงอายุ	จำนวนตัวอย่าง	ร้อยละ
๑๕-๒๔	๑๕	๑๕
๒๕-๓๕	๑๘	๑๘
๓๖-๔๕	๒๕	๒๕
๔๖-๕๕	๓๕	๓๕
๕๖ ปีขึ้นไป	๗	๗
รวม	๑๐๐	๑๐๐

จากตารางที่ ๒ พบว่า กลุ่มตัวอย่างส่วนใหญ่มีช่วงอายุ ๔๖-๕๕ ปี ร้อยละ ๓๕ รองลงมามีช่วงอายุ ๓๖-๔๕ ร้อยละ ๒๕ รองลงมามีช่วงอายุ ๒๕-๓๕ ปี ร้อยละ ๑๘ รองลงมาช่วงอายุ ๑๕-๒๔ ปีขึ้นไปร้อยละ ๖๑๕ และช่วงอายุ ๕๖ ปี ร้อยละ ๗

ตารางที่ ๓ แสดงระดับการศึกษาของกลุ่มตัวอย่าง ดังนี้

ระดับการศึกษา	จำนวนตัวอย่าง	ร้อยละ
ต่ำกว่าปริญญาตรี	๗๐	๗๐
ปริญญาตรี	๒๕	๒๕
ปริญญาโท	๕	๕
ปริญญาเอก	๐	๐
รวม	๑๐๐	๑๐๐

จากตารางที่ ๓ พบว่า กลุ่มตัวอย่างส่วนใหญ่มีระดับการศึกษา ระดับต่ำกว่าปริญญาตรี ร้อยละ ๗๐ รองลงมาปริญญาตรีร้อยละ ๒๕ และ ระดับปริญญาโท ร้อยละ ๕

ตารางที่ ๔ แสดงอาชีพของกลุ่มตัวอย่าง ดังนี้

อาชีพ	จำนวนตัวอย่าง	ร้อยละ
นักศึกษา	๑๘	๑๘
ข้าราชการ	๒๐	๒๐
พนักงานของรัฐ	-	-
ลูกจ้าง	๒๒	๒๒
ธุรกิจส่วนตัว	๒๘	๒๘
อื่น ๆ	๑๒	๑๒
รวม	๑๐๐	๑๐๐

จากตารางที่ ๔ พบว่า กลุ่มตัวอย่างส่วนใหญ่ มีอาชีพ ธุรกิจส่วนตัว ร้อยละ ๒๘ รองลงมา อาชีพ ลูกจ้าง ร้อยละ ๒๒ รองลงมาอาชีพข้าราชการ ร้อยละ ๒๐ และอาชีพ นักศึกษา ๑๘ และ อื่นๆ ร้อยละ ๑๒

ตารางที่ ๕ แสดงระดับความพึงพอใจในการดำเนินโครงการที่สอดคล้องกับวัตถุประสงค์

ระดับความเห็น	จำนวนตัวอย่าง	ร้อยละ
ไม่เห็นด้วย	๐	๐
เห็นด้วยน้อยมาก	๐	๐
เห็นด้วยน้อย	๑	๑
เห็นด้วยปานกลาง	๙	๙
เห็นด้วยมาก	๒๕	๒๕
เห็นด้วยมากที่สุด	๖๕	๖๕
รวม	๑๐๐	๑๐๐

จากตารางที่ ๕ พบว่า กลุ่มตัวอย่างส่วนใหญ่ เห็นด้วยมากที่สุด ร้อยละ ๖๕ รองลงมา เห็นด้วยมาก ร้อยละ ๒๕

ตารางที่ ๖ แสดงระดับความพึงพอใจ ในการประชาสัมพันธ์ที่เหมาะสม

ระดับความเห็น	จำนวนตัวอย่าง	ร้อยละ
ไม่เห็นด้วย	๐	๐
เห็นด้วยน้อยมาก	๐	๐
เห็นด้วยน้อย	๑	๑
เห็นด้วยปานกลาง	๙	๙
เห็นด้วยมาก	๖๐	๖๐
เห็นด้วยมากที่สุด	๓๐	๓๐
รวม	๑๐๐	๑๐๐

จากตารางที่ ๖ พบว่า กลุ่มตัวอย่างส่วนใหญ่เห็นด้วยมาก ร้อยละ ๖๐ รองลงมาเห็นด้วยมากที่สุด ร้อยละ ๓๐

ตารางที่ ๗ แสดงระดับความพึงพอใจต่อสถานที่และระยะเวลาในการจัดโครงการ

ระดับความเห็น	จำนวนตัวอย่าง	ร้อยละ
ไม่เห็นด้วย	๐	๐
เห็นด้วยน้อยมาก	๐	๐
เห็นด้วยน้อย	๐	๐
เห็นด้วยปานกลาง	๑๕	๑๕
เห็นด้วยมาก	๖๕	๖๕
เห็นด้วยมากที่สุด	๒๐	๒๐
รวม	๑๐๐	๑๐๐

จากตารางที่ ๗ พบว่า กลุ่มตัวอย่างส่วนใหญ่เห็นด้วยมากร้อยละ ๖๕ รองลงมาเห็นด้วยมากที่สุดร้อยละ ๒๐

ตารางที่ ๘ แสดงระดับความพึงพอใจต่อการได้รับประโยชน์

ระดับความเห็น	จำนวนตัวอย่าง	ร้อยละ
ไม่เห็นด้วย	๐	๐
เห็นด้วยน้อยมาก	๐	๐
เห็นด้วยน้อย	๐	๐
เห็นด้วยปานกลาง	๕	๕
เห็นด้วยมาก	๒๕	๒๕
เห็นด้วยมากที่สุด	๗๐	๗๐
รวม	๑๐๐	๑๐๐

จากตารางที่ ๘ พบว่า กลุ่มตัวอย่างส่วนใหญ่เห็นด้วยมากที่สุดร้อยละ ๗๐ รองลงมาเห็นด้วยมากร้อยละ ๒๕

ตารางที่ ๙ แสดงระดับความพึงพอใจต่อการดำเนินโครงการ

ระดับความเห็น	จำนวนตัวอย่าง	ร้อยละ
ไม่เห็นด้วย	๐	๐
เห็นด้วยน้อยมาก	๐	๐
เห็นด้วยน้อย	๐	๐
เห็นด้วยปานกลาง	๐	๐
เห็นด้วยมาก	๒๕	๒๕
เห็นด้วยมากที่สุด	๗๕	๗๕
รวม	๑๐๐	๑๐๐

จากตารางที่ ๙ พบว่า กลุ่มตัวอย่างส่วนใหญ่เห็นด้วยมากที่สุดร้อยละ ๗๕ และเห็นด้วยมากร้อยละ ๒๕



ตารางที่ ๑๐ แสดงระดับความพึงพอใจต่อการเข้าร่วมโครงการดังกล่าว

ระดับความเห็น	จำนวนตัวอย่าง	ร้อยละ
ไม่เห็นด้วย	๐	๐
เห็นด้วยน้อยมาก	๐	๐
เห็นด้วยน้อย	๐	๐
เห็นด้วยปานกลาง	๕	๕
เห็นด้วยมาก	๒๕	๒๕
เห็นด้วยมากที่สุด	๗๐	๗๐
รวม	๑๐๐	๑๐๐

จากตารางที่ ๑๐ พบว่า กลุ่มตัวอย่างส่วนใหญ่เห็นด้วยมากที่สุดร้อยละ ๗๐ รองลงมาเห็นด้วยมากร้อยละ ๒๕

ตารางที่ ๑๑ แสดงระดับความพึงพอใจอยากให้มีการจัดกิจกรรมดังกล่าวในปีต่อไป

ระดับความเห็น	จำนวนตัวอย่าง	ร้อยละ
ไม่เห็นด้วย	๐	๐
เห็นด้วยน้อยมาก	๐	๐
เห็นด้วยน้อย	๐	๐
เห็นด้วยปานกลาง	๖	๖
เห็นด้วยมาก	๕๐	๕๐
เห็นด้วยมากที่สุด	๔๔	๔๔
รวม	๑๐๐	๑๐๐

จากตารางที่ ๑๑ พบว่า กลุ่มตัวอย่างส่วนใหญ่เห็นด้วยมากร้อยละ ๕๐ รองลงมาเห็นด้วยมากที่สุดร้อยละ ๔๔  
สรุปการดำเนินงานตามโครงการ

โครงการก่อสร้างถนนคอนกรีตเสริมเหล็กในชุมชนมีวัตถุประสงค์เพื่อให้ประชาชนในตำบลคีรีราษฎร์ มีถนนที่ได้มาตรฐานในการขนส่งสินค้าและสัญจรไปมาสะดวกและเกิดความปลอดภัยในการคมนาคมและ ได้กำหนดและประเมินตามแบบสอบถามที่กำหนดไว้ในโครงการฯ ซึ่งผลการดำเนินการตามข้อมูลและผลการตอบแบบสอบถามของกลุ่มตัวอย่างสรุปผลดังนี้

๑. ผู้ส่งแบบสอบถาม จำนวน ๑๐๐ คน
  ๒. ความพึงพอใจต่อการดำเนินโครงการฯ ที่สอดคล้องกับวัตถุประสงค์โครงการฯ ส่วนใหญ่เห็นว่าอยู่ในระดับเห็นด้วยมาก
  ๓. ความพึงพอใจต่อการประชาสัมพันธ์ที่เหมาะสม ส่วนใหญ่อยู่ในระดับเห็นด้วยมาก
  ๔. ความพึงพอใจต่อสถานที่ระยะเวลาในการจัดโครงการเหมาะสม ส่วนใหญ่อยู่ในระดับเห็นด้วยมาก
  ๕. ความพึงพอใจต่อการได้รับประโยชน์จากการก่อสร้างถนนคอนกรีตเสริมเหล็กดังกล่าว ส่วนใหญ่อยู่ในระดับเห็นด้วยมาก
  ๖. ความพึงพอใจต่อการตระหนักถึงนโยบาย และมีความปลอดภัยในการใช้รถใช้ถนนอยู่ในระดับ เห็นด้วยมาก
  ๗. ความพึงพอใจต่อโครงการดังกล่าว ส่วนใหญ่อยู่ในระดับเห็นด้วยมาก
  ๘. ความพึงพอใจต่อการต้องการให้มีโครงการนี้ต่อไปส่วนใหญ่อยู่ในระดับเห็นด้วยมาก
- ปัญหาและอุปสรรคที่สำคัญ - ข้อเสนอแนะอื่นๆ อยากให้ดำเนินโครงการให้ไวขึ้น



## ๖. ปัญหาและอุปสรรคในการดำเนินงานโครงการของ อบต. มีดังนี้

ลำดับที่	โครงการ	ปัญหา	อุปสรรค	ข้อเสนอแนะ
๑	โครงการจัดเวทีประชาคมพัฒนาท้องถิ่น	-คณะทำงานสนับสนุนการจัดทำแผนชุมชนผู้ทรงคุณวุฒิบางส่วนไม่ค่อยให้ความร่วมมือในการเข้าร่วมประชุม -ประชาสัมพันธ์พัฒนาท้องถิ่นขาดหน่วยงานราชการในพื้นที่ที่จะให้คำแนะนำใหม่ ๆ ในการพัฒนาท้องถิ่น -ประชาชนไม่ค่อยสนใจปัญหา อุปสรรคใหม่ ๆ ที่หลากหลาย	-โครงการ กิจกรรมบางโครงการใช้งบประมาณจำนวนมาก ทำให้ไม่สามารถดำเนินการได้ -การดำเนินการขาดการสนับสนุนงบประมาณ -ระเบียบแผนเปลี่ยนแปลงตามนโยบายของรัฐ	แผนพัฒนาเป็นแผนที่ทุกคนต้องมีส่วนร่วม ร่วมคิดร่วมทำ เนื่องจากเป็นเครื่องมือที่สำคัญที่จะช่วยแก้ไขปัญหให้กับคนในชุมชนเอง ต้องส่งเสริมให้ประชาชนเข้ามามีส่วนร่วมให้มากกว่านี้
๒	การจ่ายเบี้ยยังชีพผู้สูงอายุ	ผู้ช่วยเหลือบางรายไม่แสดงตนเพื่อขอรับความช่วยเหลือ		ประสานงานกับโรงพยาบาลเพื่อให้การช่วยเหลือต่อไป
๓	การจ่ายเบี้ยยังชีพผู้สูงอายุ	การจ่ายเงินตามระเบียบไม่เกินวันที่ ๑๐ ของเดือน แต่จนถึงวันกำหนดจ่ายเงินผู้สูงอายุเสียชีวิตก่อนได้รับเบี้ยยังชีพทำให้ขาดคุณสมบัติให้ต้องมีการเรียกเงินคืน	มีผู้สูงอายุบางรายออกแต่ไม่แจ้งเจ้าหน้าที่	ควรมีการเบิกจ่ายเงินงวดต้นเดือนโดยทันทีเมื่อครบล่าช้าเพื่อประโยชน์ของประชาชน
๔	การจ่ายเบี้ยยังชีพผู้พิการ	การจ่ายเงินตามระเบียบไม่เกินวันที่ ๑๐ ของเดือน แต่จนถึงวันกำหนดจ่ายเงินผู้พิการเสียชีวิตก่อนได้รับเบี้ย ผู้พิการทำให้ขาดคุณสมบัติให้ต้องมีการเรียกเงินคืน		ควรมีการเบิกจ่ายเงินงวดต้นเดือนโดยทันทีเมื่อครบล่าช้าเพื่อประโยชน์ของประชาชน

ลำดับที่	โครงการ	ปัญหา	อุปสรรค	ข้อเสนอแนะ
๕	บริหารจัดการขยะแบบครบวงจร	ไม่มีบ่อขยะ ที่ได้มาตรฐาน ในพื้นที่ประชาชนไม่มีความเข้าใจกำจัดขยะ	พื้นที่จะทำบ่อขยะ เป็นพื้นที่ของป่าไม้ คัดระเบียบในการก่อสร้างบ่อขยะ	ควรมีการจัดทำโครงการอย่าง ต่อเนื่องเพื่อเป็นการกระตุ้นให้ ประชาชนตระหนักถึงปัญหาขยะ และจัดการขยะด้วยตนเอง
๖	บริการรักษาสัตว์	ไม่มีเจ้าหน้าที่ ที่มีความรู้โดยตรง มีสุนัขจรจัดที่ไม่สามารถจับได้ และ สัตว์เลี้ยงป่วย	พื้นที่แต่ละหมู่กว้างและชาวบ้านเป็น ชาวเขาขาดความรู้ในการดูแลรักษา สัตว์	ควรมีจัดหน่วยบริการเคลื่อนที่เพื่อ บริการให้ทั่วถึง
๗	โครงการอันเนื่องมาจากพระราชดำริฯ			
๘	อุดหนุนที่ทำการปกครองอำเภอพบพระตามโครงการจัดงานวันเกษตรพบพระ	การอุดหนุนงบประมาณให้ อำเภอไม่มี ใ้รายงานการใช้เงินในงบประมาณปี ๖๑		ให้เจ้าหน้าที่รับผิดชอบเรอรััด อำเภอให้จัดทำรายงานผลการใช้ จ่ายของโครงการต่อไป
๙	อุดหนุนที่ทำการปกครองอำเภอพบพระตามโครงการจัดกิจกรรมวันสำคัญของชาติ			
๑๐	ค่าใช้จ่ายเกี่ยวกับการพัฒนาการบริหารงาน ที่มีประสิทธิภาพ ค่าใช้จ่ายในการออก บริการเคลื่อนที่รับร้องทุกข์ร้องเรียน	การอุดหนุนงบประมาณไว้รับรอง สันับสนุนไม่มีระเบียบรับรองรับ		แจ้งหน่วยงานที่เกี่ยวข้อง รับทราบระเบียบของ อปท.
๑๑	ค่าใช้จ่ายเกี่ยวกับการดำเนินการป้องกัน และลดอุบัติเหตุทางถนนในช่วงเทศกาล สงกรานต์และปีใหม่	ไม่สามารถเบิกจ่ายเบี่ยเลี้ยงให้กับ เจ้าหน้าที่ทำงานในวันหยุด	ระเบียบการเบิกจ่ายไม่สามารถ เบิกจ่ายได้	อปท. ควรมีงบประมาณสำรอง เพื่อใช้เป็นค่า อาหาร กาแฟ สำหรับเจ้าหน้าที่

ลำดับที่	โครงการ	ปัญหา	อุปสรรค	ข้อเสนอแนะ
๑๒	อุดหนุนกิ่งกาชาดอำเภอพบพระตามโครงการสนับสนุนกิ่งกาชาดอำเภอพบพระ	ระเบียบไม่ให้อุดหนุนให้กับองค์กรการกุศล		ให้เจ้าหน้าที่แจ้งหน่วยงานแล้วเปลี่ยนชื่อโครงการ
๑๓	อุดหนุนเหล่ากาชาดจังหวัดตากตามโครงการจัดกิจกรรมตามแผนงานเหล่ากาชาดจังหวัดตาก	ระเบียบไม่ให้อุดหนุนให้กับองค์กรการกุศล		ให้เจ้าหน้าที่แจ้งหน่วยงานแล้วเปลี่ยนชื่อโครงการ
๑๔	อุดหนุนที่ทำการปกครองอำเภอพบพระตามโครงการป้องกันและแก้ไขปัญหาเสพติดแบบบูรณาการอำเภอพบพระ	งานป้องกันและแก้ไขปัญหายาเสพติดบางอย่างไม่อยู่ในอำนาจหน้าที่		ประสานกับหน่วยงานที่เกี่ยวข้องหาสนับสนุนเพื่อแก้ไขปัญหา
๑๕	อุดหนุนค่าอาหารกลางวันเด็กนักเรียนป๑-ป๒			
๑๖	คำขวัญติดบะปรงอบอาหาร ศูนย์พัฒนาเด็กเล็กบ้านอู๋มเขียม			
๑๗	การจัดกิจกรรมศูนย์พัฒนาเด็กเล็กในตำบลศรีราชูญ์			
๑๘	สมทบกองทุนหลักประกันสังคม			
	โครงการควบคุมและป้องกันโรคติดต่อ/ไม่ติดต่อ			
๑๙	เงินสมทบทุนระบบหลักประกันสุขภาพ (สปสช)			
๒๑	โครงการสนับสนุนส่งเสริมวัฒนธรรมจัดงานประเพณีปีใหม่ม้ง	การทำงานในรูปแบบบูรณาการร่วมกันกับ อบต.รวมไทยพัฒนา และ อบจ.ตาก	การตามเอกสาร หรือรายงานผลโครงการ	เร่งกำกับเจ้าที่ให้ตามรายงานผลโครงการเพื่อใช้ประกอบการประเมินต่อไป
๒๒	โครงการสนับสนุนส่งเสริมวัฒนธรรมจัดงานประเพณีปีใหม่ม้ง	การทำงานในรูปแบบบูรณาการร่วมกันกับ ชาวบ้าน	การตามเอกสาร หรือรายงานผลโครงการ	เร่งกำกับเจ้าที่ให้ตามรายงานผลโครงการเพื่อใช้ประกอบการ

๒๓	โครงการสนับสนุนส่งเสริมวัฒนธรรมการจัดงานประเพณีปีใหม่เผ่าลีซู	การทำงานในรูปแบบบูรณาการร่วมกันกับ ชาวบ้าน	การตามเอกสาร หรือรายงานผลโครงการ	ประเมินต่อไป เร่งกำกับเจ้าทำให้ตามรายงานผลโครงการเพื่อใช้ประกอบการทำงานประเมินต่อไป
๒๔	โครงการสนับสนุนส่งเสริมวัฒนธรรมการจัดงานประเพณีปีใหม่เผ่าจีน	การทำงานในรูปแบบบูรณาการร่วมกันกับ ชาวบ้าน	การตามเอกสาร หรือรายงานผลโครงการ	เร่งกำกับเจ้าทำให้ตามรายงานผลโครงการเพื่อใช้ประกอบการทำงานประเมินต่อไป
๒๕	อุทหรณ์ที่ทำการ อบต.พบพระ ตามโครงการจัดตั้งศูนย์จัดตั้งจัดจ้าง อบรมระดับอำเภอ	การทำงานในรูปแบบบูรณาการร่วมกันกับ ชาวบ้าน	การตามเอกสาร หรือรายงานผลโครงการ	เร่งกำกับเจ้าทำให้ตามรายงานผลโครงการเพื่อใช้ประกอบการทำงานประเมินต่อไป
๒๖	คำพวงมาลัยช่อดอกไม้			
๒๗	การจัดซื้อครุภัณฑ์สำนักงาน กองคลัง/กองสาธารณสุข			

๗. ปัญหาและอุปสรรคในการติดตามและประเมินผลแผนพัฒนา มีดังนี้

ปัญหา

- ๑) งบต.บรรจุโครงการ/กิจกรรมไว้ในข้อบัญญัติไม่ถึงร้อยละ ๑๐๐ ของแผนพัฒนาท้องถิ่นสี่ปี
- ๒) งบต.สามารถดำเนินโครงการ/กิจกรรมที่ตั้งไว้ในข้อบัญญัติได้ไม่ถึงร้อยละ ๓๐ ของแผนพัฒนาท้องถิ่นสี่ปี

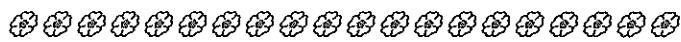
ในครั้งแรก

อุปสรรค

- ๑) งบต.มีปัญหา ความต้องการที่จะต้องดำเนินการอยู่เป็นจำนวนมาก
- ๒) โครงการก่อสร้างต่างๆ ที่ยังไม่ได้ดำเนินการ งบประมาณยังไม่เข้า

ข้อเสนอแนะ

- ๑) เห็นควรพิจารณาโครงการที่มีความจำเป็นเร่งด่วนบรรจุในแผนพัฒนาท้องถิ่นสี่ปี
- ๒) เห็นควรเร่งรัดการดำเนินการตามโครงการที่ได้ตั้งไว้ในข้อบัญญัติ



# ภาคผนวก